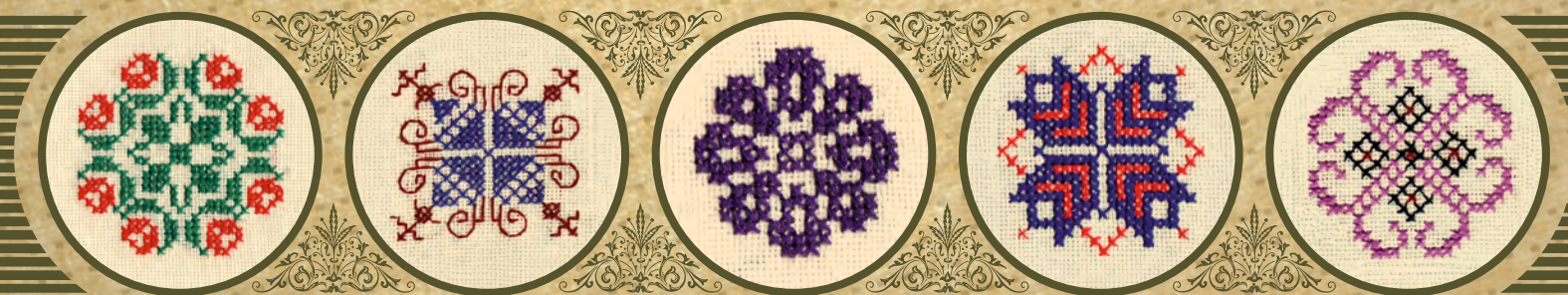


CONSILIUL JUDEȚEAN BOTOȘANI  
CENTRUL JUDEȚEAN PENTRU CONSERVAREA  
ȘI PROMOVAREA CULTURII TRADIȚIONALE BOTOȘANI

# Cusături Tradiționale de pe Valea Siretului

## Comuna Vlădeni



Editura PIM







Cusături Tradiționale  
de pe Valea Siretului  
-----  
Comuna Vlădeni



Editare:  
CENTRUL JUDEȚEAN PENTRU CONSERVAREA  
ȘI PROMOVAREA CULTURII TRADIȚIONALE BOTOȘANI

Manager: Cornelia Ciobanu

Coordonator: etnograf Margareta Mihalache

Concepție grafică și machetare computerizată:  
Dragoș Lespezeanu

Descrierea CIP a Bibliotecii Naționale a României  
Cusături tradiționale de pe Valea Siretului /  
Comuna Vlădeni — Iași: PIM, 2019  
Conține bibliografie

ISBN 978-606-13-5449-8



CONSILIUL JUDEȚEAN BOTOȘANI  
CENTRUL JUDEȚEAN PENTRU CONSERVAREA  
ȘI PROMOVAREA CULTURII TRADIȚIONALE BOTOȘANI

coordonator  
MARGARETA MIHALACHE

# Cusături Tradiționale de pe Valea Siretului

Comuna Vlădeni



Editura PIM  
Iași 2019









## ÎN LOC DE PREFAȚĂ

În anul în care toată Biserica Ortodoxă Română sărbătorește în mod programatic dar și festiv „Anul omagial al satului românesc, al preoților, al învățătorilor și al primarilor gospodari”, printr-un concurs fericit de împrejurări, în data de 17 februarie 2019, a avut loc pentru prima dată manifestarea „Șezătorile iernii”, ediția a XXIX-a, 2019, organizată de Centrul Județean pentru Conservarea și Promovarea Culturii Tradiționale Botoșani, în Casa socială a Parohiei „Înălțarea Domnului” din Vlădeni.

Această propunere a venit din partea doamnei Cornelia Ciobanu, fiică a comunității noastre prin căsătorie, dar și Manager al Centrului Județean pentru Conservarea și Promovarea Culturii Tradiționale Botoșani. Au aderat cu toată implicarea la această manifestare subsemnatul, doamna Podariu Onica Daniela, profesor pentru învățământul primar la Școala Nr. 1 Vlădeni și domnul Costinel Leonte, maestru-coregraf.

În perioada de pregătire am descoperit, făcând apel la personalitățile satului, dar și la oamenii de rând, că încă mai avem valori etnografice care nu sunt cunoscute suficient sau puse insuficient în valoare.

În această situație am ajuns în posesia unei culegeri cu motive naționale realizate de elevii din clasele a V-a, a VI-a, a VII-a și a VIII-a între anii 1965-1970 de la școala din Vlădeni, sub îndrumarea doamnei profesor Aglaia Horomnea. Această culegere a fost recuperată și salvată de la distrugere de doamna Hareta Axinte, profesor pentru învățământul primar, educatoare la Grădinița

„Voiniceii” din localitate, care, la rândul ei, este o iubitoare de frumos și de autentic. Domnia sa a organizat între anii 2015-2016 un material care reproduce o parte din cel din perioada anilor 1965-1970, la care s-au mai adăugat motive aduse de copii sau chiar de dumneaei.

Această culegere a ajuns în posesia profesionistei Margareta Mihalache, coordonatoarea departamentului etnografie al Centrului Județean pentru Conservarea și Promovarea Culturii Tradiționale Botoșani care a pregătit apariția acestei publicații care va evidenția cele de mai sus menționate.

Toate precizările de până aici sunt doar un pretext care îmi permite să vă spun o scurtă poveste despre Vlădeni. Oricum toate localitățile României noastre dragi sunt frumoase, dar pentru noi Vlădeniul înseamnă acasă.

Această așezare este situată pe partea stângă a Siretului superior, aproximativ la jumătatea distanței dintre granița de nord și cea de sud a județului Botoșani. Despre Vlădeni se vorbește mai întâi într-un uric din vremea lui Alexandru cel Bun iar mai târziu în cel din vremea lui Alexandru Mavrocordat, așa încât atestarea documentară a comunei este demnă de luat în considerare.

Vlădeniul, ca sat, se așterne pe câteva coline blânde care formează un amfiteatru natural cu anumite componente pe partea de răsărit-miazăzi, iar în partea de vest se află centrul civic care cuprinde instituțiile de bază ale localității: biserica, școala, primăria, dispensarul.

În această microzonă etnografică se





află casele de locuit ale sătenilor, construite între anii 1960-1990 sau cele mai noi de după anii 1990. Printre acestea încă se mai găsesc câteva case care au 100 de ani sau chiar peste și care au devenit în cel mai bun caz „pete de arhitectură și culoare veritabile“ sau chiar „mărturii sângerânde pe chipul satului“.

Casele cu toate acareturile aparținătoare curții țărănești sunt locuite și administrate în cea mai mare parte (pentru că avem peste 94 de case nelocuite la nivelul satului Vlădeni) de oameni gospodari, pașnici, buni creștini, săritori, și pe lângă toate aceste trăsături, iubitori de tradiții populare și de frumos, de bătrâni și bătrâne cu puternice amintiri și deținători de povești din vremurile de altădată, de copii frumoși și sârguincioși la învățătură, dar și cu oameni vrednici de muncă plecați prin alte părți ale lumii, ducând cu ei în valize și mai ales, în suflete, o bucăți-că din dragul sau frumosul de acasă.

În timpul vizitelor pastorale din timpul anului am descoperit în casele creștinilor noștri multe bunuri cu valoare etnografică: obiecte de uz casnic, piese de îmbrăcăminte tradiționale (cămăși bărbătești și femeiești, bundițe, sumane, catrințe, etc.) și multiple piese de interior, unelte ce țin de îndeletnicirile gospodarilor (agricultură, tâmplărie, dogărie, cojocărie, etc.), dar și de cele ale gospodinelor moldovence (tors, țesut, cusut, împletit, croitorie tradițională, încondeiatul ouălor, etc.). Multe dintre aceste obiecte sau piese, sau unelte am reușit să le recuperăm și intenționăm să le expunem în viitor în cadrul unui muzeu sătesc cu ateliere de lucru interactive. Sub îndrumarea de specialitate urmărim să evităm pe cât mai mult posibil kitch-ul. De asemenea, suntem cu toții conștienți că prezentul și viitorul nu pot fi oprite din drum,

de aceea trecutul cu toată zestrea lui etnografică și folclorică poate reprezenta modele pentru timpurile viitoare și poate va reuși să readucă la viață cultura populară autentică. Muzeele sătești sunt mai mult decât binevenite în fiecare localitate, reprezentând tot atâtea popasuri împotriva uitării și superficialei perspective asupra României, românismului și ortodoxiei. Viitoarele muzee trebuie să includă ateliere de lucru spre a aduce la atragerea copiilor și adolescenților în vederea conservării meșteșugurilor tradiționale.

Așadar, paginile ce vor urma cu siguranță vor dezvălui câteva adevăruri și implicarea totală a unor oameni pentru care trecutul va însemna lada de zestre de astăzi; migala unor mâini de copii va fi cunoscută ca o mărturie a educării răbdării și atenției, dar totodată va oferi și o șansă celor care vor privi și vor înțelege poate încă o dată, dacă mai era nevoie, cuvintele marelui Lucian Blaga „eu cred că veșnicia s-a născut la sat“.

Aceste câteva rânduri sunt o pledoarie din suflet de preot ortodox pentru păstrarea, cunoașterea, exersarea și promovarea valorilor etnografice și folclorice românești. Într-o lume globalistă ne prezentăm cu ceea ce ne reprezintă, adică credința noastră și sufletul românesc. În simfonia lumii doar așa putem deveni o frază fredonabilă și ușor de ținut minte.

O binecuvântare pentru toți cei ce s-au ostenit cu apariția acestei lucrări și un gând de rugăciune pentru cei care nu mai sunt și al căror nume a apărut aici. Mai credem cu toată tăria că somnul lor s-a tulburat într-un chip fericit.

Cu toată dragostea și prețuirea,  
Preot Constantin Claudiu Oniciuc,  
comuna Vlădeni





## CULEGEREA DIN VLĂDENI – MĂRTURIE ÎN TIMP

În cazul acestei culegeri, trebuie subliniat faptul că vorbim de motive populare moldovenești și nu neapărat, de compoziții ornamentale deoarece toate acestea au fost realizate de elevi din clasele mai mari sau mai mici sub atenția instructorului sau a profesorului de lucru manual. Acest demers a început în anul 1965 la Școala din Vlădeni – clasele a V-a, a VI-a, a VII-a, a VIII-a cu doamna instructor Aglaia Horomnea cu tehnicile cele mai simple. Fiecare elev a fost rugat să aducă de acasă o țesătură de interior sau o piesă de port popular pentru a broda motivul respectiv. Astfel, s-a ajuns la crearea acestei culegeri care ani în șir a stat în „Camera pionierului” din incinta școlii alături de drapelul sau de distincțiile primite de către elevi sau profesori. Mai târziu, s-a schimbat structura anului școlar și s-au înființat materiile opționale, de această dată elevii au fost îndrumați de către profesoara Hareta Axinte care s-a axat pe diversificarea și conservarea motivelor tradiționale moldovenești. Paginile culegerii s-au înmulțit și cu siguranță, cu multă bunăvoință din partea unor creatori interesați de arta brodatului s-ar putea dezvolta în timp compoziții ornamentale atât pe ansamblurile vestimentare populare femeiești, cât și pe ansamblurile populare bărbătești sau pe țesăturile de interior.

Abordarea după afirmațiile multor

etnografi în broderia românească este una în primul rând drept lineară. Se mai consemnează și faptul că repartizarea elementelor constitutive ale oricărui motiv are loc la distanțe care permit, chiar într-o eventuală dezvoltare a acestora, o evidențiere a acelor spații nebrodate, punctând astfel caracteristici ale acestei arte din Moldova. Cu alte cuvinte, există în această zonă etnografică tendința aceea de a pune accent pe simplitate, apoi pe câmpurile ornamentale, nu încărcate excesiv, ci mai degrabă cu o atenție și echilibrată alimentare a motivelor în perimetrul acestora.

Există și afirmația că decorul geometric ar fi la îndemâna creatorului popular, dar cercetătorii au concluzionat că „decorul liber desenat” ar avea o longevitate destul de consistentă. În acest sens, în studiul „Broderii tradiționale și artizanale moldovenești” – autori Elena Niță Ibrian și Nicolae Dunăre se remarcă: „În compoziție cu decorul geometric, acesta constituie un mod de tratare individualizant, mai apropiat mișcării specifice surselor de inspirație supuse valorificării ornamentale.”<sup>1</sup>

Multe dintre modelele brodate adună diverse mijloace de abstractizare sau schematizare: punctele, linii suprapuse sau paralele sau altele evidențiază multitudinea de forme geometrice: pătrat, romb, triunghi, cerc. Acestea sunt realizate în cazul de față

<sup>1</sup> Elena Niță Ibrian, Nicolae Dunăre, „Broderii tradiționale și artizanale moldovenești”, București, Editura Ceres, 1984, p. 21.





în cruciulițe sau combinate cu decorul peste fire. De cele mai multe ori, punctele și liniile vor încadra motivul de bază dacă nu total, cel puțin parțial, iar dacă nu se va ajunge la o folosire a acestora pentru chenare, nu se va renunța totuși la apariția lor doar fragmentară.

Planșele abordează stilizarea sau chiar geometrizarea motivelor fitomorfe, acestea fiind apoi completate sau intercalate de cele geometrice. Același lucru se întâmplă și cu cele florale cărora li se aplică același proces și care, indirect, sunt pregătite pentru o viitoare compoziție ornamentală, deschizând posibilitatea ca acestea să se dezvolte în diverse decoruri, ca de exemplu – cel în rețea.

Dintre cele mai importante grupe vom aminti grupa motivelor fiziomorfe, dar totodată, trebuie incluse și cele mai cunoscute subgrupe: fitomorfe, cosmomorfe, geomorfe, zoomorfe, antropomorfe și avimorfe.

Nu lipsesc florile de câmp sau cele de pădure sau de prin apropierea casei: trifoiși, trandafiri, flori de măr, clopoței, lăcrămioare, lalele. Apar mai mult florile cu patru petale, iar uneori, numărul acestora crește, pot fi stilizate geometric sau în redare negeometrică – abordând modalitatea desenului liber, urmărind să creioneze o formă cât mai apropiată de cea întâlnită în natură. O pondere mai mică poate fi sesizată în grupa motivelor scheomorfe sau sociale, dar acest lucru nu implică și lipsa totală a acestora.

Gama diversă a motivelor în cazul asocierii lor din grupe sau subgrupe va respecta întotdeauna anumite rigori, mai toate spe-

cifice artei noastre populare încât mai toate elementele constitutive vor respecta criteriul simetriei, al alternanței sau al repetiției.

Simbolistica ornamentelor moldovenești surprinde prin abstractizare sau concretete atunci când provine din mediul natural sau social sau când este preluată din fundamentul civilizației noastre de tip agropastoral, fundament ajuns să fie exemplificat mai ales prin intermediul motivelor scheomorfe sau zoomorfe. Treptat, s-a ajuns la o transpunere prin schițarea bine gândită și aerisită a unor componente care subliniază aspecte mai mult decât vizibile din civilizația materială populară. În acest sens, migrarea zoomorfului (coarnele berbecului) spre grupa celor geometrizzante sau abundența variantelor (unda apei) despre care etnografi cunoscuți în studiile lor au afirmat că inițial, ar fi fost o evoluție din importantul motiv zoomorf, respectiv șarpele. Acesta a ajuns să fie adaptat cu multă măiestrie pe piesele importante ale portului popular și pe țesăturile de interior.

Motivele florale ajung sub forma unui romb sau pătrat, accentul fiind pus pe axele principale ale acestor figuri geometrice, și în funcție de acestea are loc distribuția petalelor. Atrage atenția și încadrarea motivelor în chenare constituite din linii realizate prin punctul încrucișat simplu sau punctul încrucișat dublu.

Categoria de ornamente mixte surprinde: floral sau fitomorf cu geometric, de asemenea nu lipsește atracția către brodarea fitomorfului în vrej. Mai poate fi





observată și simplificarea fitomorfului până la creionarea vizibilă a arborelui vieții, de altminteri o altă preferință recunoscută de-a lungul timpului, cu precădere, în zona etnografică Botoșani.

Limitarea din punct de vedere tehnic dispare în timp și este vădit că s-a întâmplat datorită diversificării materiei prime pe care se brodează: mai întâi cânepa, iar mai apoi inul și bumbacul, finețea unor materiale a permis dezvoltarea unor noi maniere în elaborarea modelului. În cazul acestei culegeri trebuie pomenită și etamina care a ușurat elevilor însușirea acestui meșteșug. Mai merită amintit că până și mânuirea acului pe direcția firului țesăturii a dat naștere la anume modalități puțin limitative, care însă au stat la baza împodobirii țesăturilor, sugerând descoperirea altora pe parcurs.

Tehnicele s-au înmulțit, asocierea punctelor diferite a dus la evoluția propriuzisă. Apar în această culegere punctul înaintea acului – alternând punctele mai lungi pe față cu cele mai scurte pe dos, punctul de tighel, în acest caz firele de țesătură care se iau pe ac necesită o atenție sporită deoarece pe ac trebuie luat același număr de fire, punctul lăntișor prezintă pe față un lanț de bucle mici, punctul ocol presupune spre a ajunge la capătul rândului ca acul cu firul de ață să facă un înconjur, punctul zig-zag impune mânuirea acului în puncte oblice, punctul cruciuliță mai întâi se lucrează de la stânga la dreapta, apoi se înfinge acul din partea de jos dreapta, punctul încrucișat se obține purtând acul de la

stânga la dreapta în linie dreaptă. Exemplele pot continua, dar cele amintite pot fi regăsite în multe dintre figurile care apar pe planșe. Amintim și de broderia plină numită „buboșată”, de cusutul „arhaic pe dos” sau „urzit pe crețuri” (lâncez).

La început culorile folosite au fost alb și negru, cromatica populară era obținută prin vopsitul natural obținut din anumite părți ale plantelor sau ale copacilor. Pe parcurs, roșul și negrul vor fi înlocuite sau alăturate altor culori: verde, albastru, roșu sau altor nuanțe derivate din culorile amintite.

Se cunoaște că broderia moldovenească are o predilecție spre spațiile aerișite, ba mai mult, se observă privilegiul pe care îl acordă spațiilor monocrome, adică fondului alb al materialului pe care îl folosește.

Creatorul popular este destul de atent deoarece îmbinarea culorilor sau nuanțelor este bine gândită, se evită asocierea nepotrivită a acestora. O atenție deosebită în ceea ce privește cromatica este acordată „încrețului”, nemaipomenind de altița care rămâne chintesența acestei importante piese din ansamblul femeiesc-cămașa.

Monocromia, biocromia, policromia alături de abstractizarea sau concretețea motivelor sunt dovezi ale spiritului inventiv al creatorului popular și, în același timp, dovada unicității și identității broderiei moldovenești în rândul celor care provin din alte zone etnografice.

Etnograf Margareta Mihalache

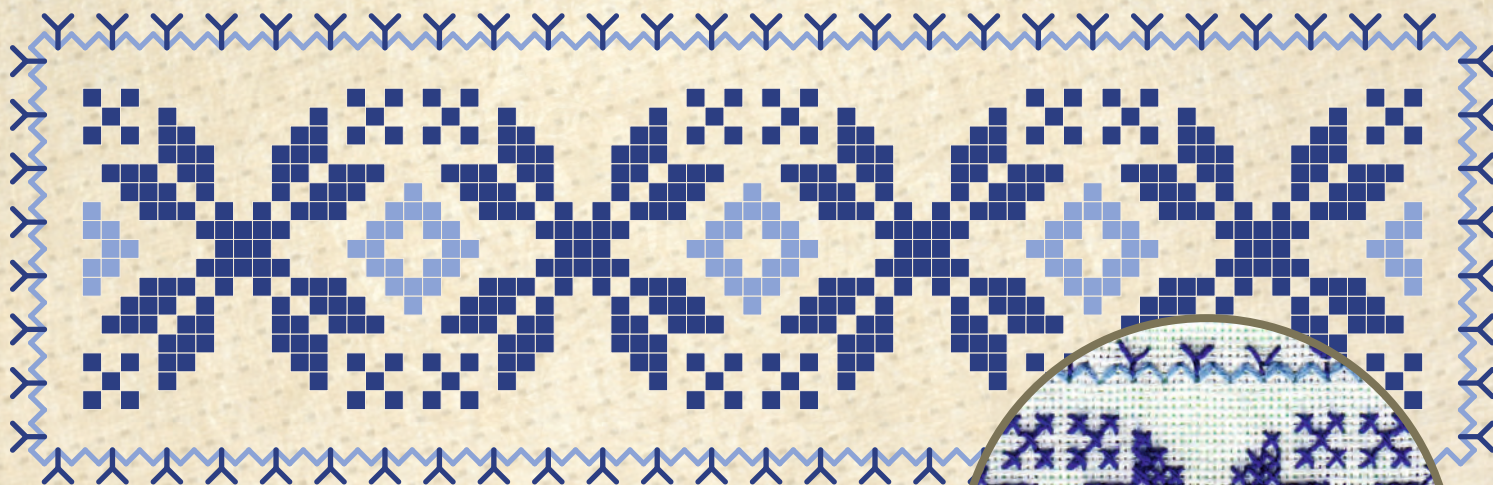




## BIBLIOGRAFIE

1. Bălan, Veronica, „Album de cusături moldovenești – Zona etnografică Bîrlad”, București, Editura Tehnică, 1982.
2. Ciubotaru, Ion H.; Ciubotaru, Silvia, „Ornamente populare tradiționale”, Botoșani, Comitetul Județean de Cultură, 1982.
3. Crețan, Ileana, „Cusături tradiționale din Bucovina”, București, Editura Sport-Turism, 1984.
4. Dunăre, Nicolae, „Meșteșugul și arta acului”, București, Editura Tehnică, 1986.
5. Dunăre, Nicolae, „Ornamentica tradițională comparată”, București, Editura Meridiane, 1979.
6. Niță Ibrian, Elena; Dunăre, Nicolae, „Broderii tradiționale și artizanale moldovenești”, București, Editura Ceres, 1984.
7. Stănescu-Bătrânescu, Elena, „Broderia românească aplicată”, București, Editura Tehnică, 1978.
8. Stoica, Georgeta; Petrescu, Paul, „Dicționar de artă populară”, București, Editura Enciclopedică, 1997.
9. Zamfirescu-Talianu, Elvira, „Modele de broderie pentru ornamentație interioară”, București, Editura Tehnică, 1975.





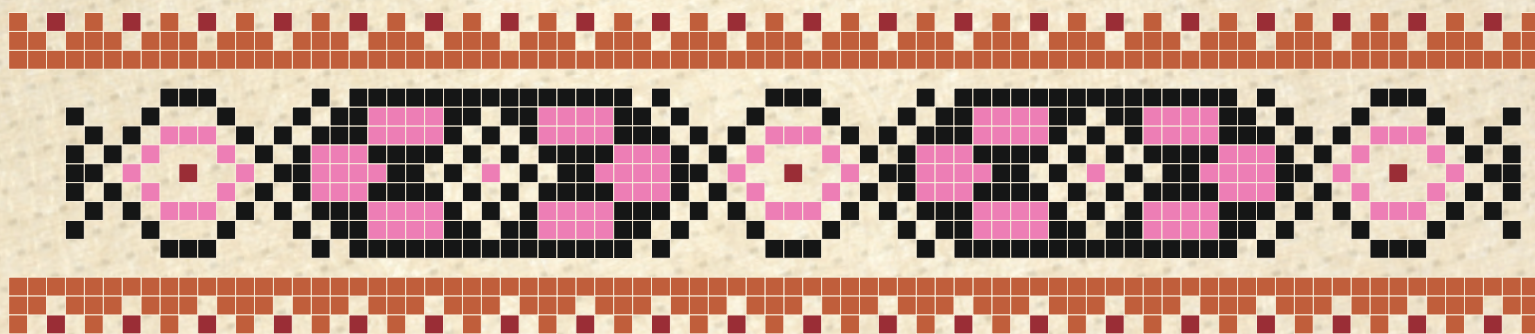
Avasilcăi Cristina, cl. a VII-a



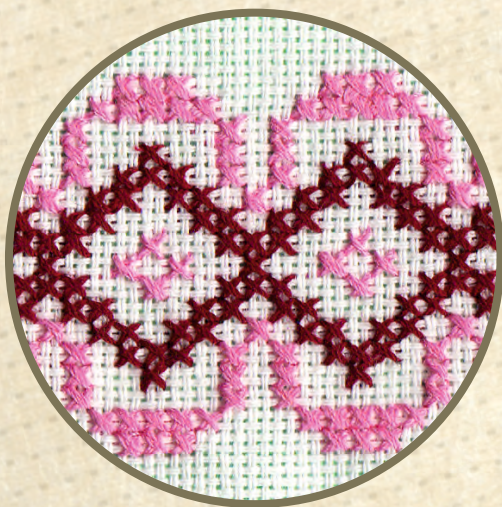
Hrișcanu Andreea, cl. a VII-a



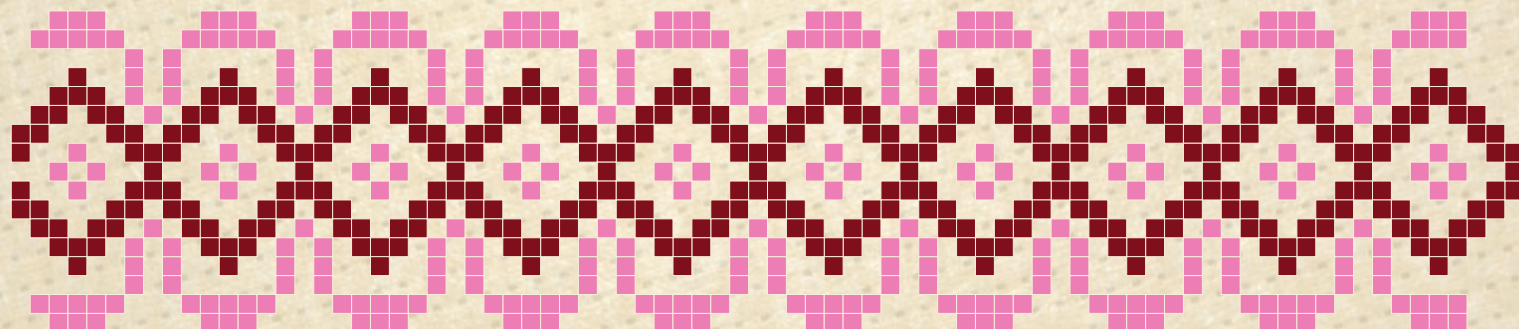




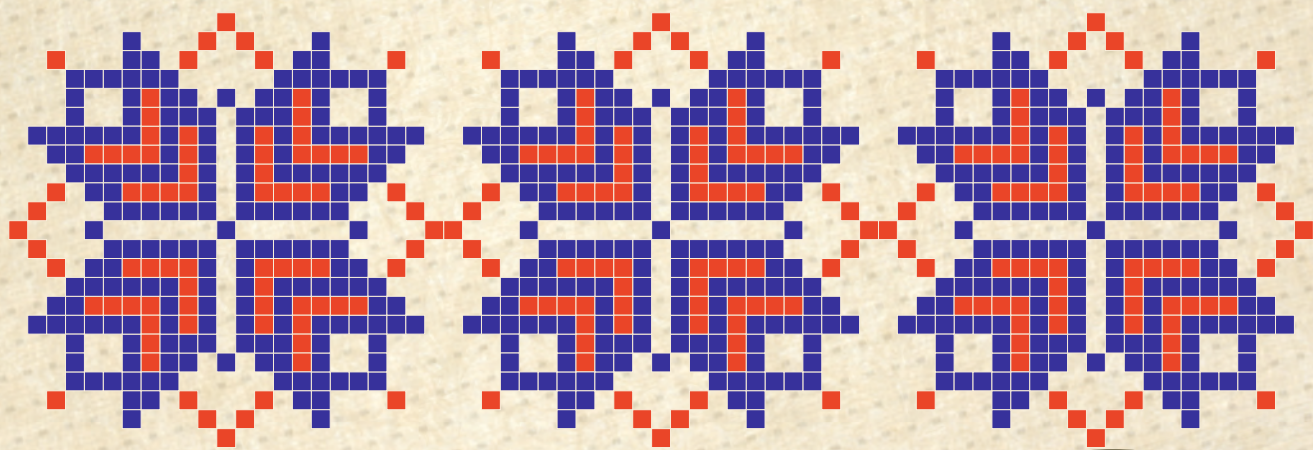
Balaşescu Alexandra, cl. a VII-a



Anuşca Nicuşor, cl. a VII-a



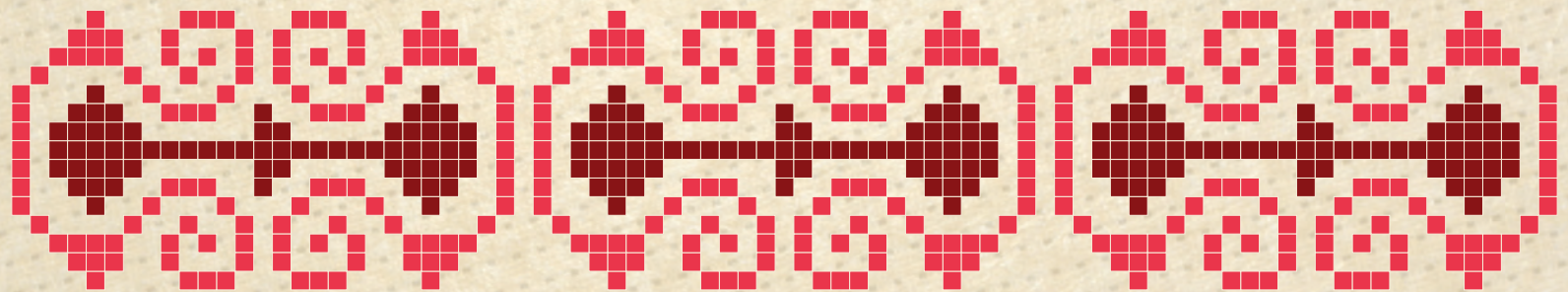




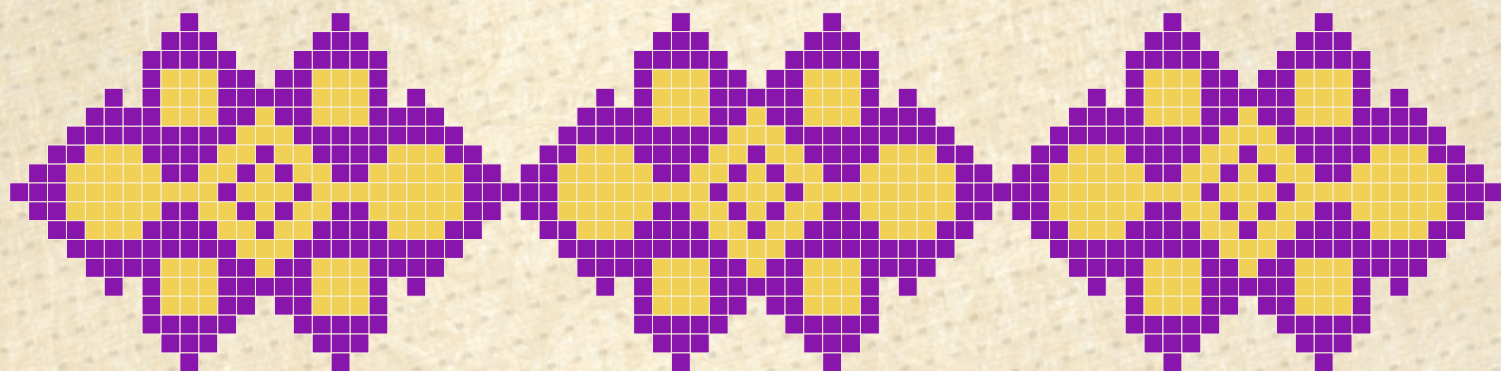
Dinu Adrian, cl. a VII-a



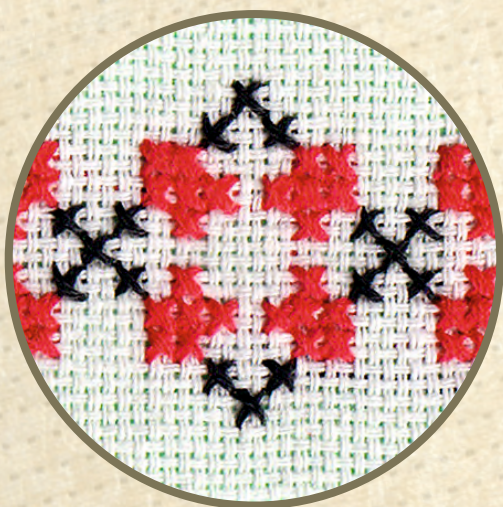
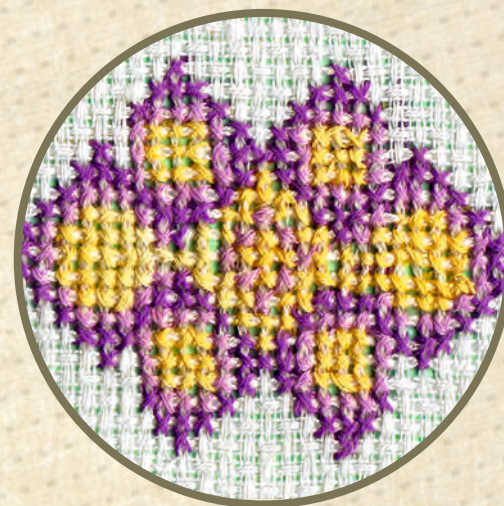
Tofan Aleodor, cl. a VII-a



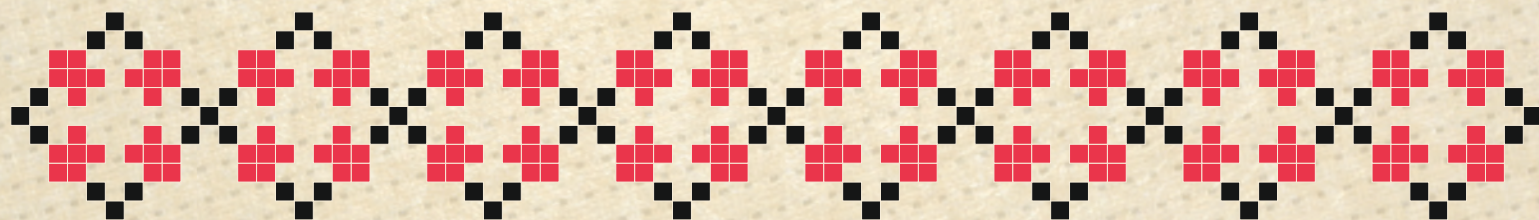




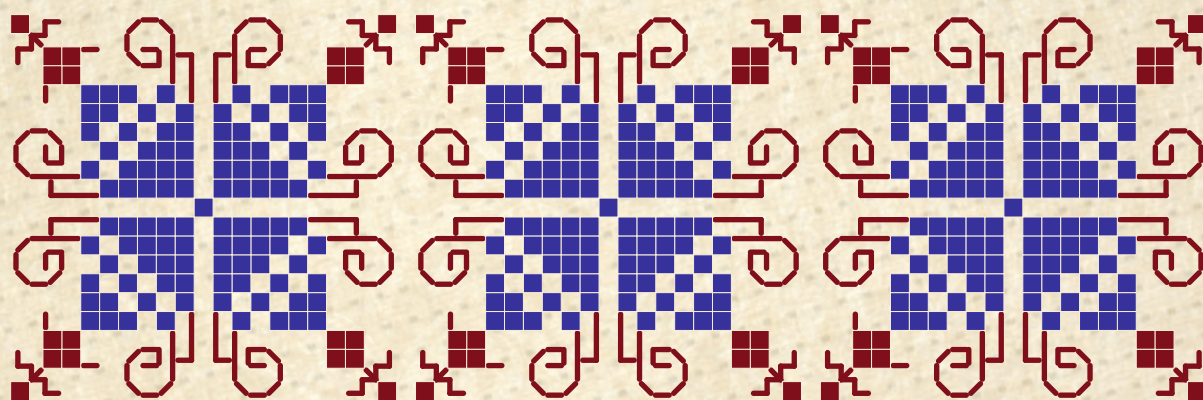
Anușca Denisa, cl. a VIII-a



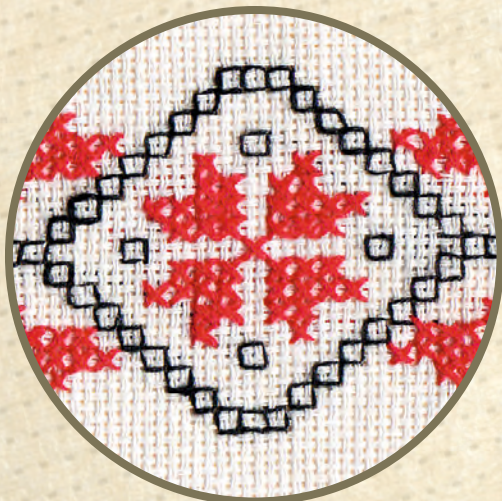
Grigorași Vlad, cl. a VII-a



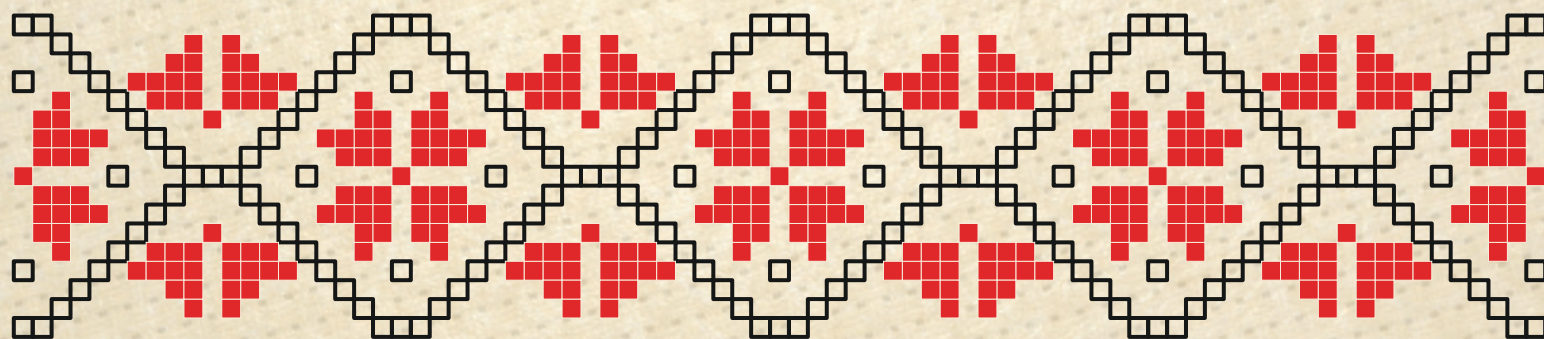




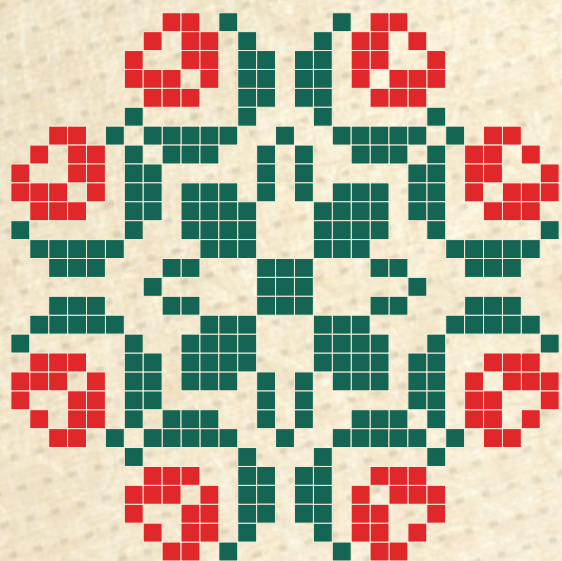
Tofan Maria, cl. a VII-a



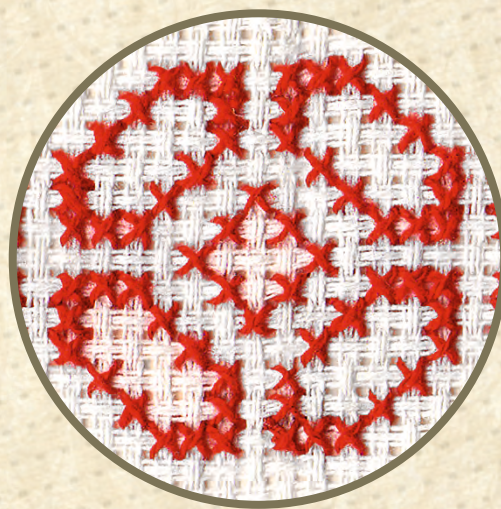
Tabac Ioana, cl. a VII-a



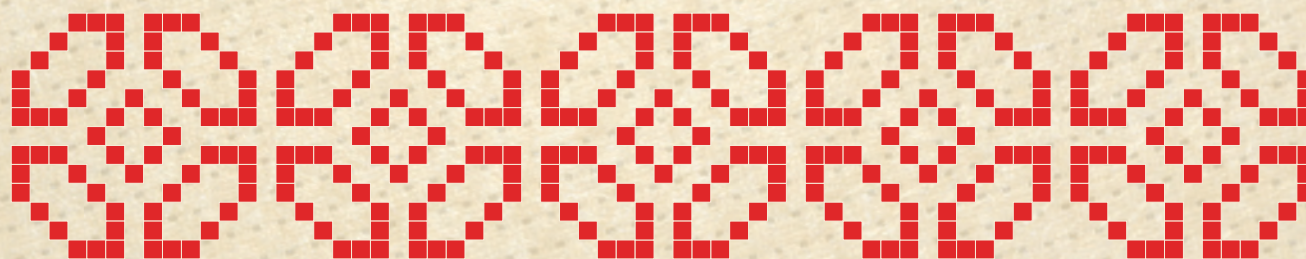




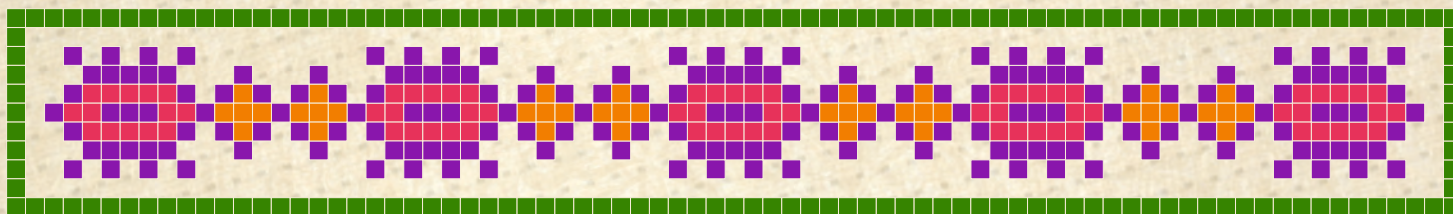
Podaru Valentin, cl. a VII-a



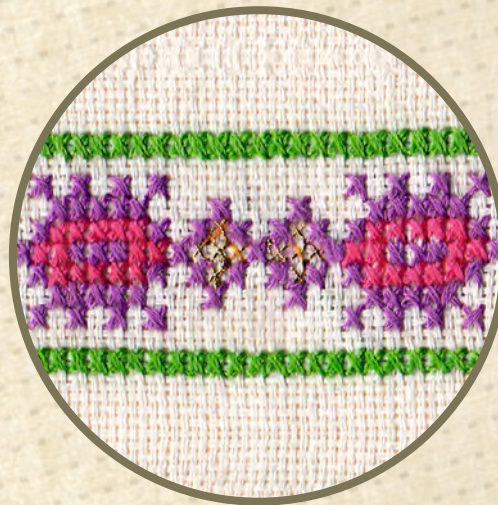
Jijie Ionuț, cl. a VII-a



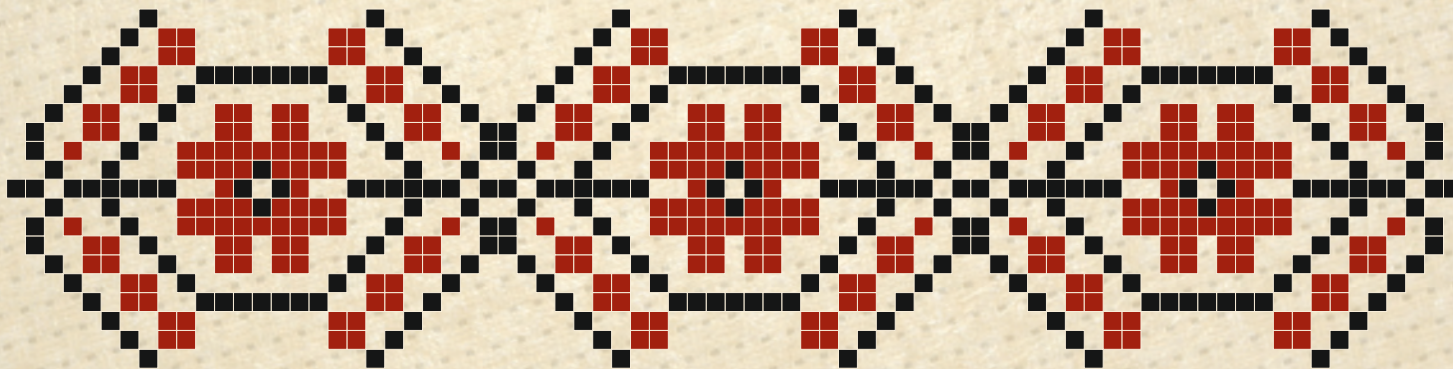




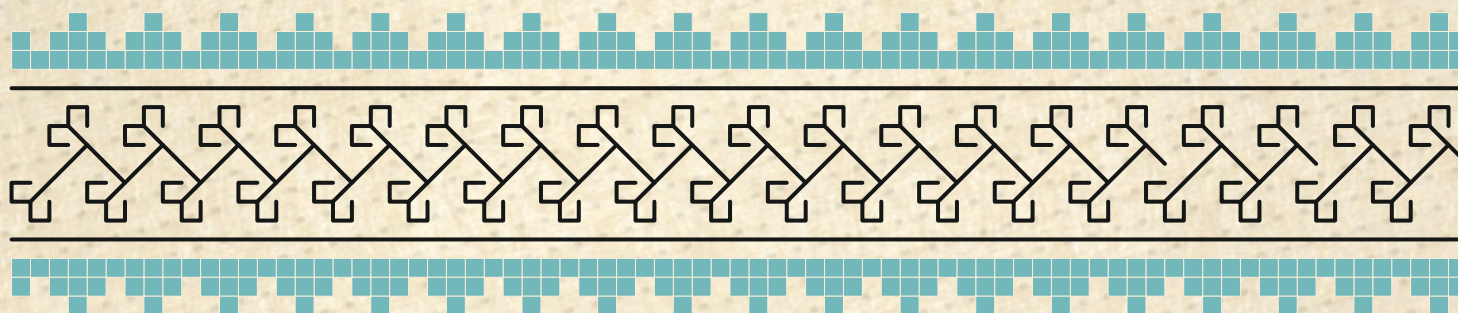
Jijie Ionuț, cl. a VII-a



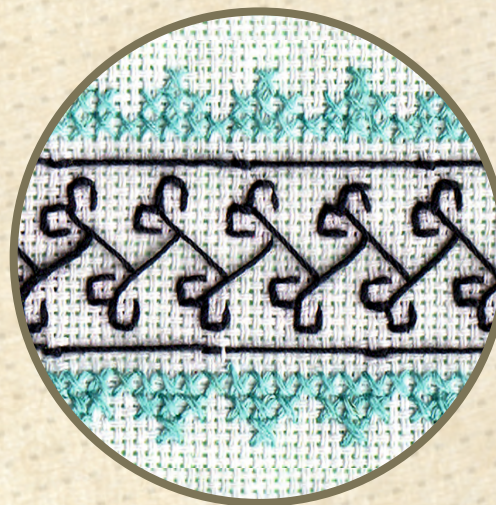
Horomnea Răzvan, cl. a VII-a



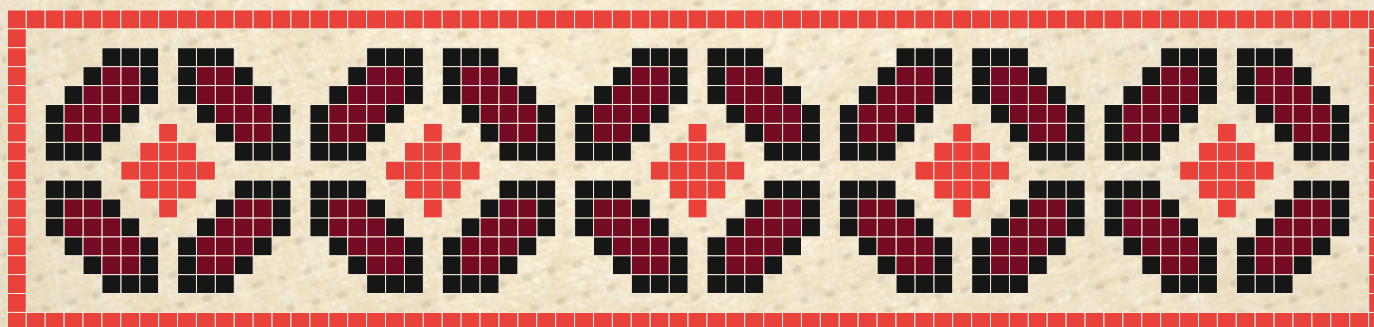




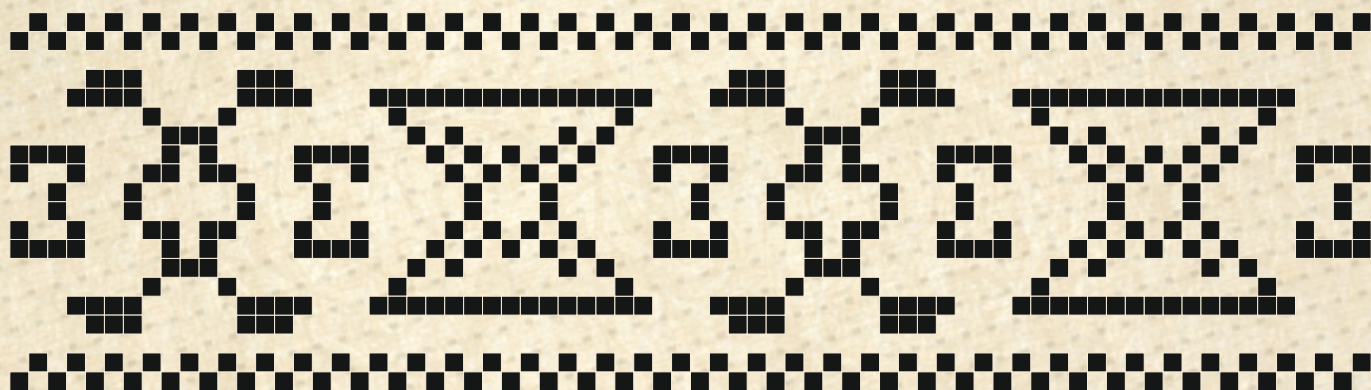
Tofan Aleodor, cl. a VII-a



Hrișcanu Daria, cl. a VII-a



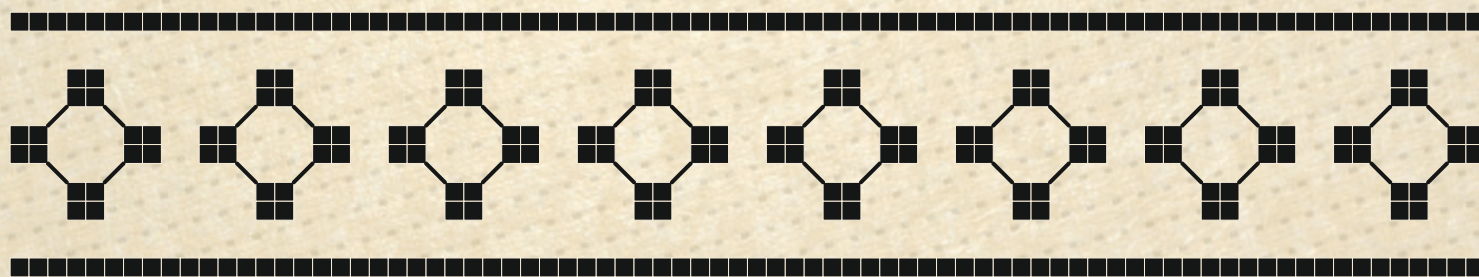




Tabac Vasilica, cl. a VII-a



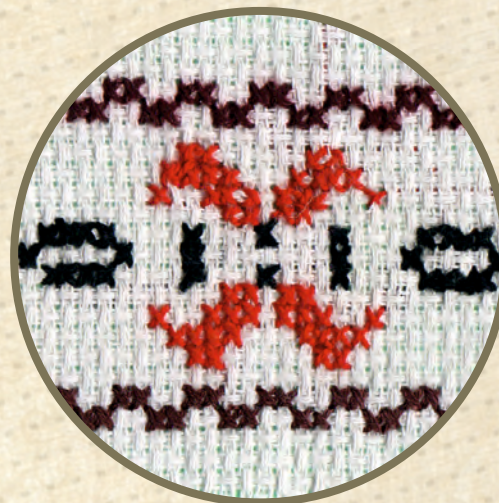
Melinte Anca, cl. a VII-a



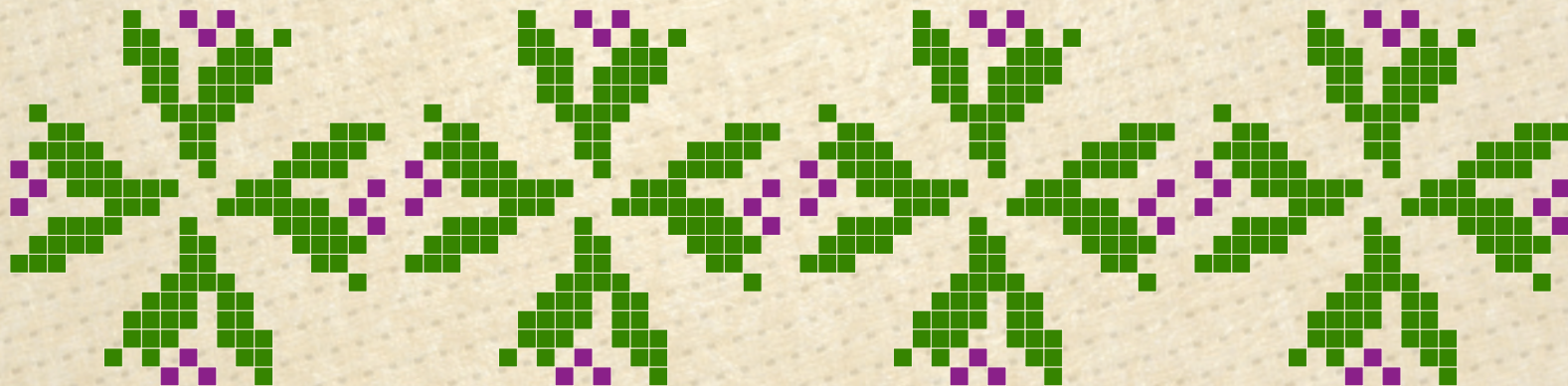




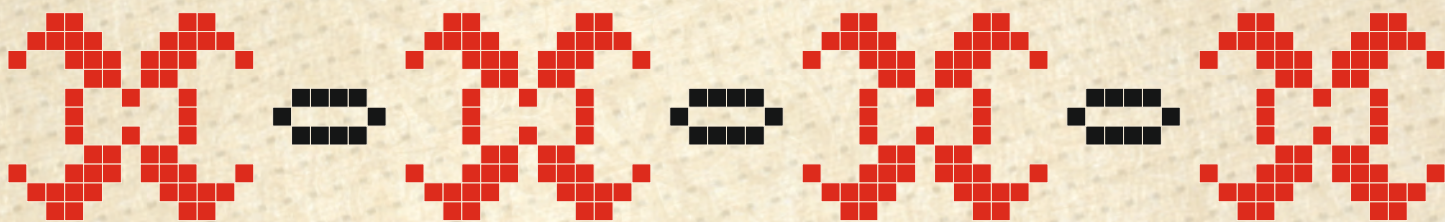
Gâlcă Raluca, cl. a VII-a



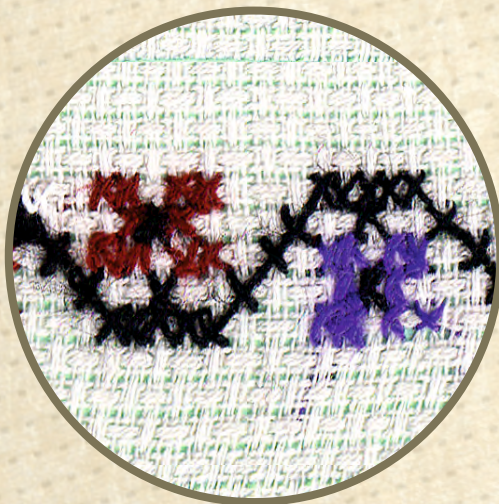
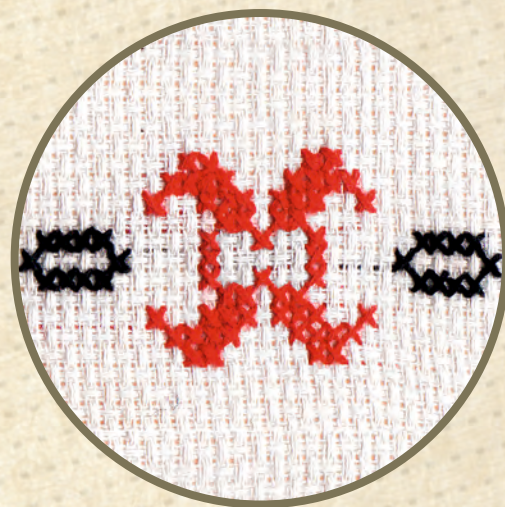
Tofan Maria, cl. a VII-a







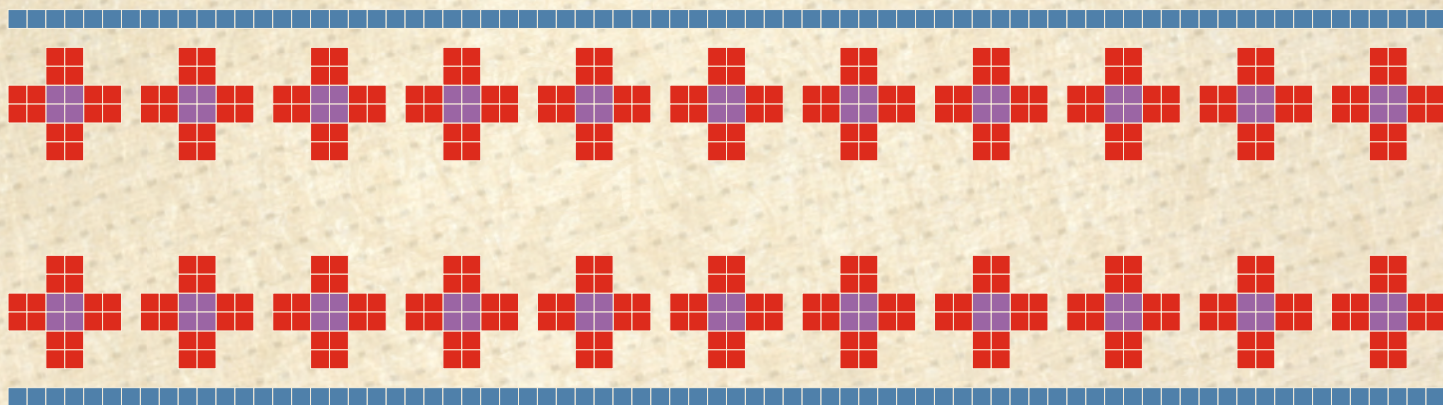
Drăguțu Ioana, cl. a VII-a



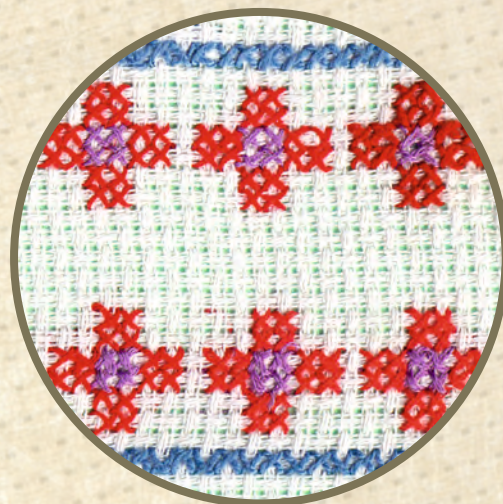
Coneag Gianina-Liliana, cl. a VII-a



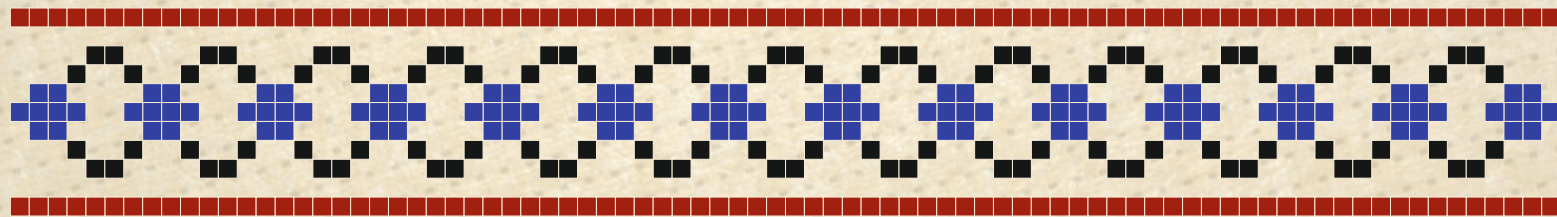




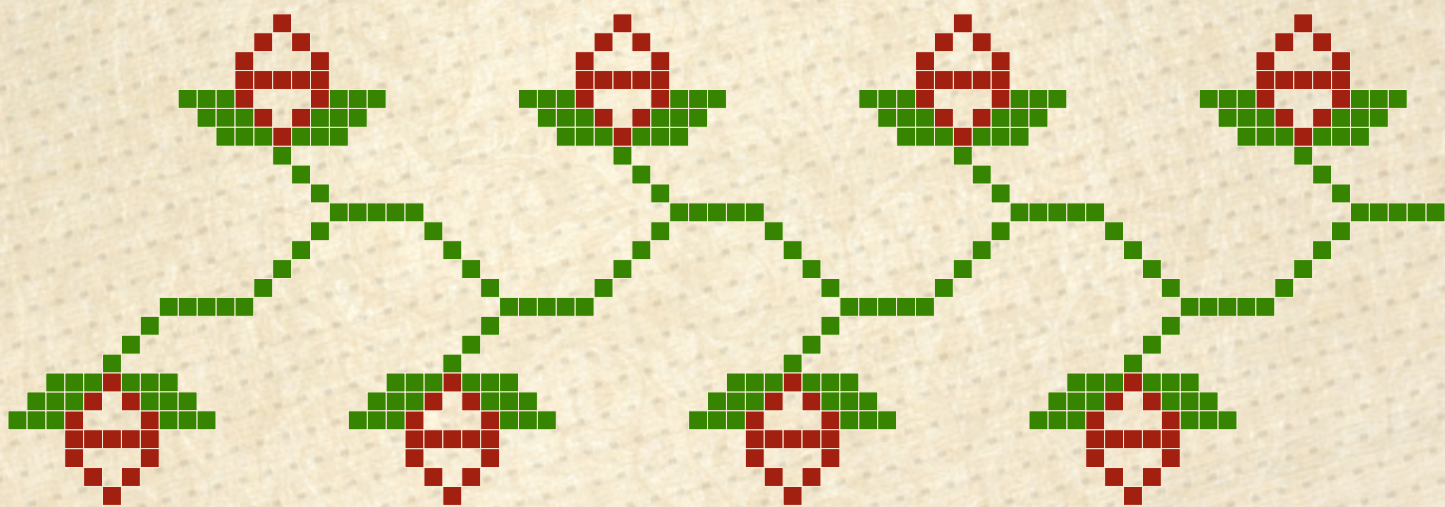
Hrișcanu Andreea, cl. a VII-a



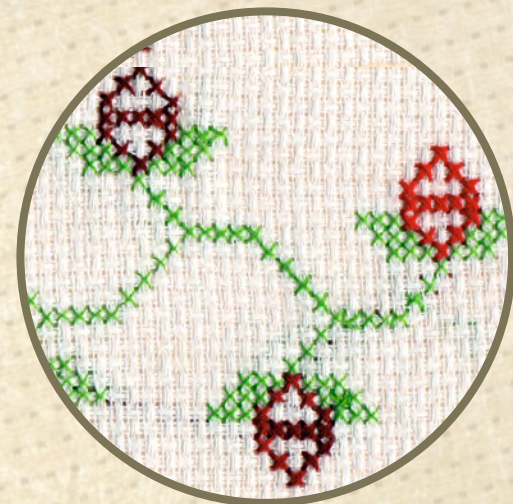
Coneag Gianina Liliana, cl. a VII-a



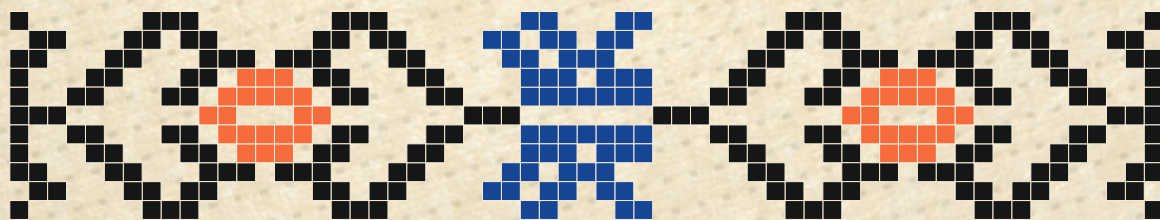




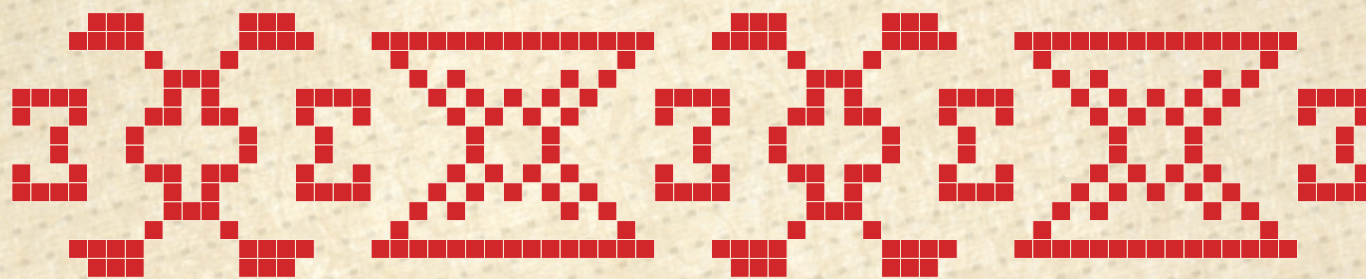
Tabac Ioana, cl. a VII-a



Coneag Gianina, cl. a VII-a



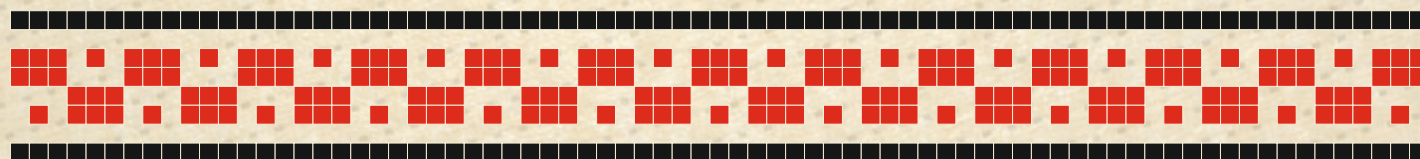




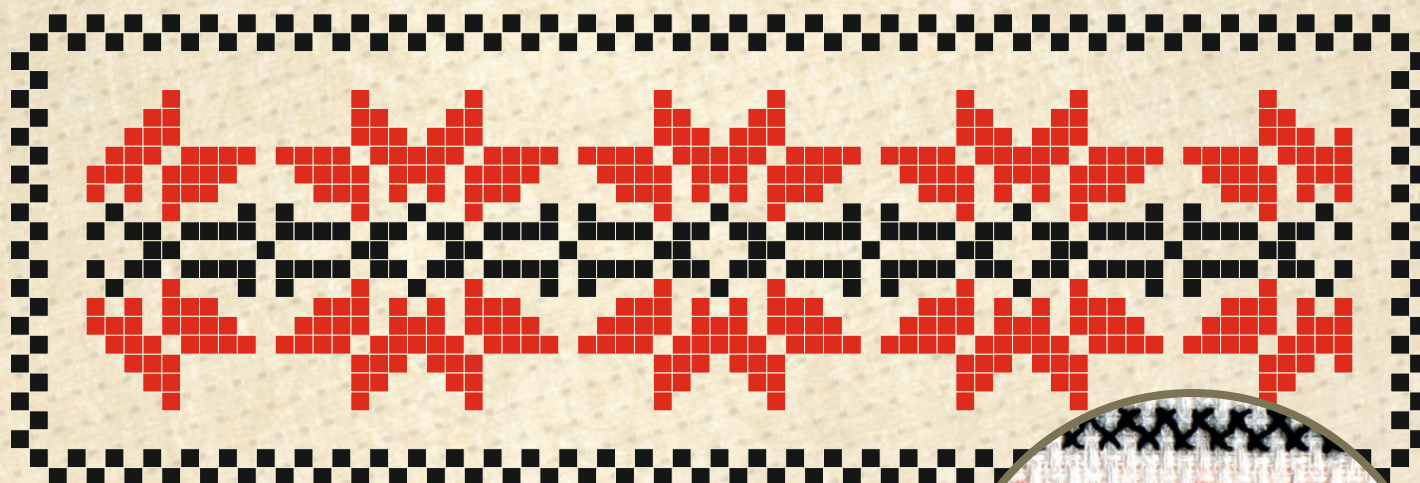
Acostăchioaie Lucian, cl. a VII-a



Duhaliu Vasilica, cl. a VII-a



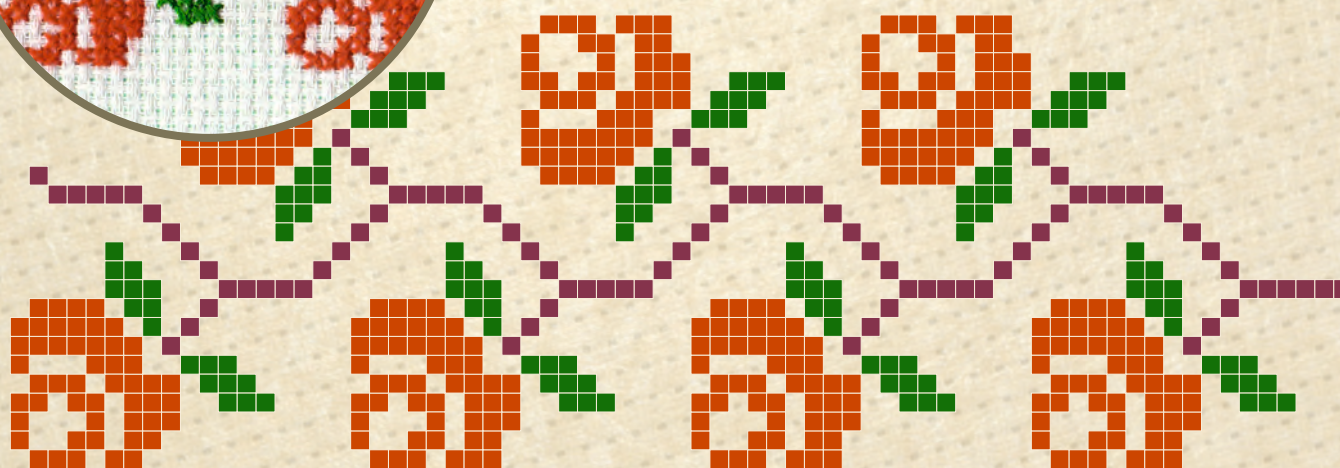




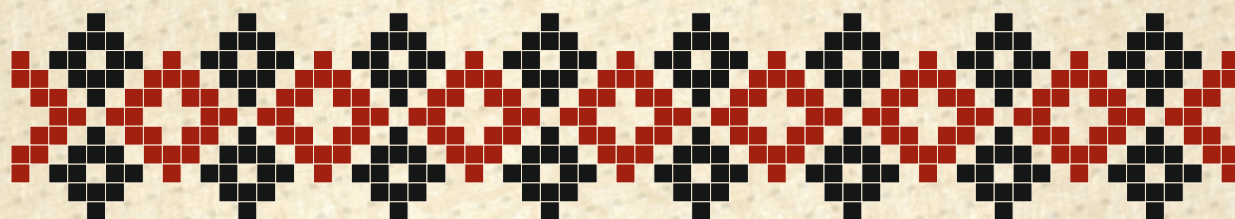
Grigorași Vlad, cl. a VII-a



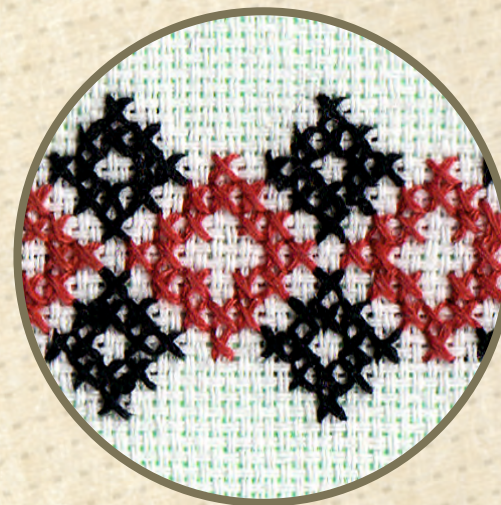
Ursache Paul, cl. a VII-a



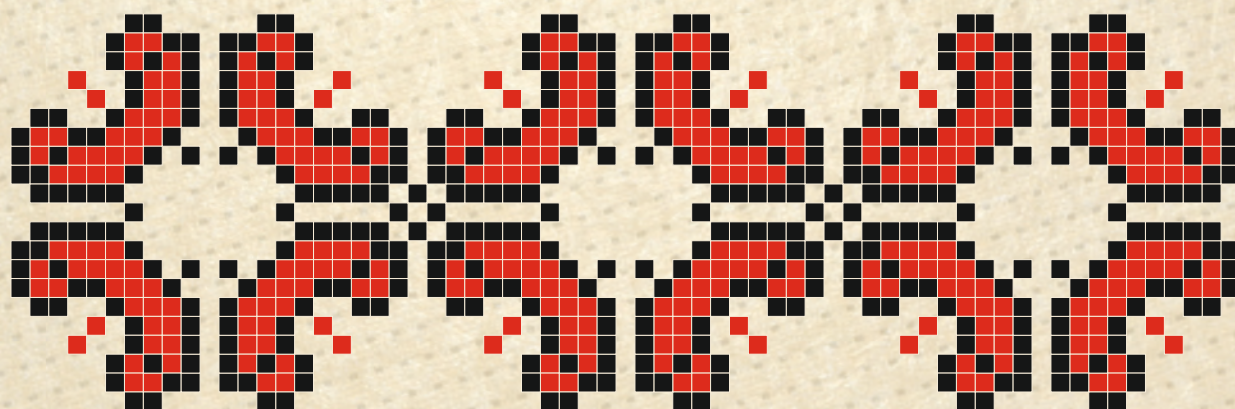




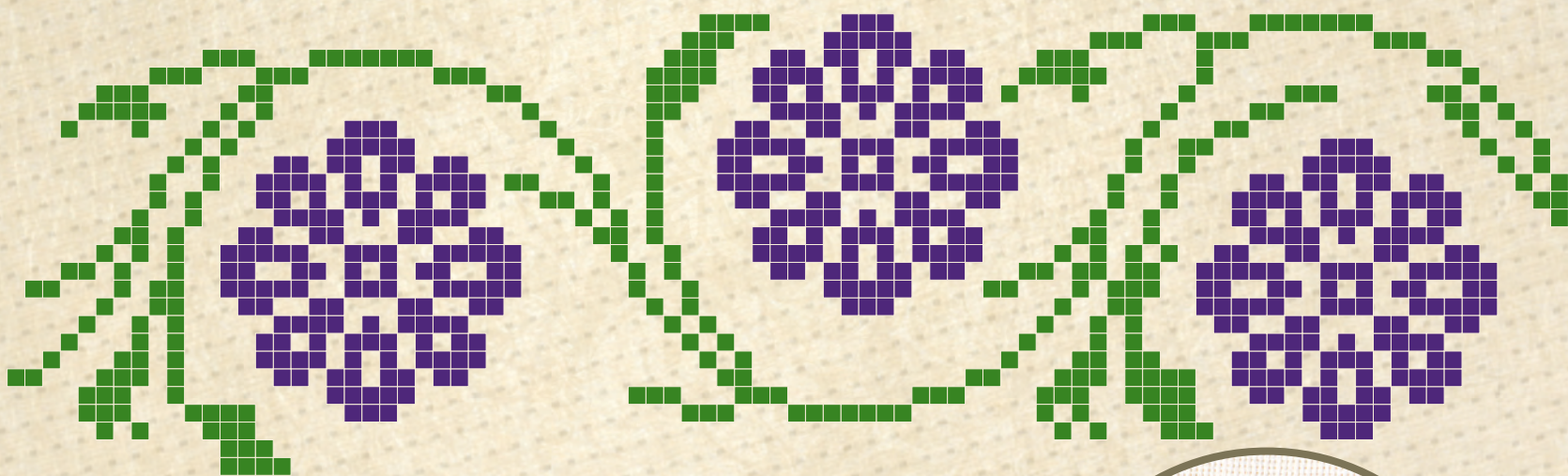
Damian Emanuela, cl. a VII-a



Prof. Axinte Hareta







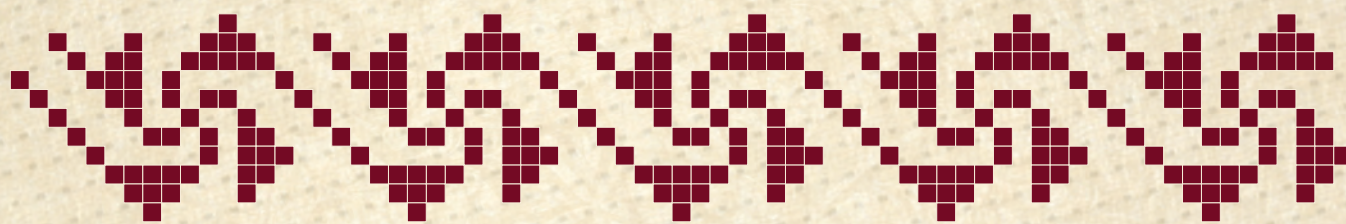
Prof. Axinte Hareta



Prof. Axinte Hareta







Prof. Axinte Hareta



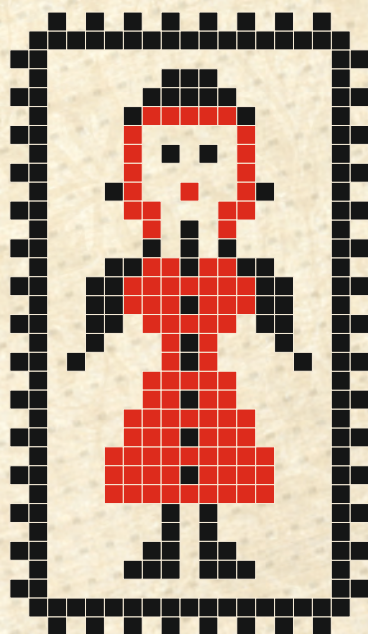
Ursache Paul, cl. a VII-a



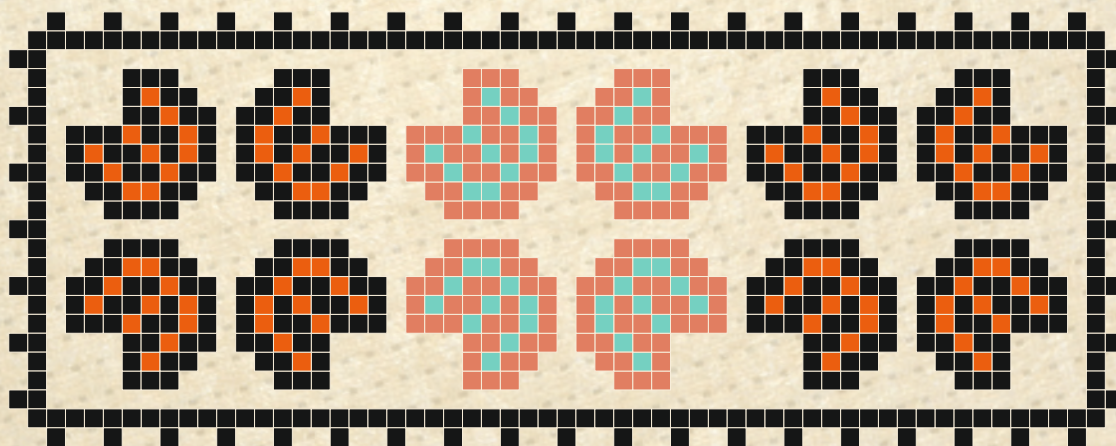




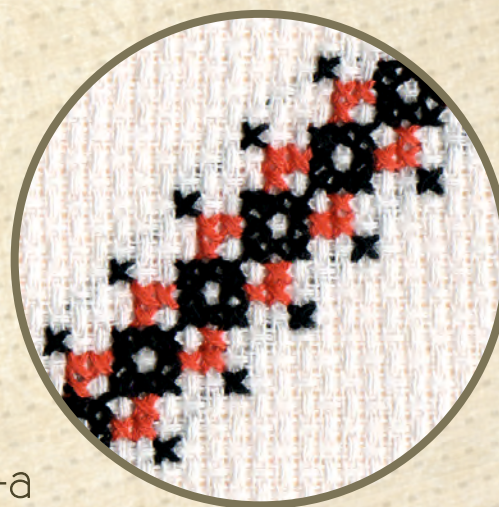
Dinu Adrian, cl. a VII-a



Avasilcăi Cristina, cl. a VII-a



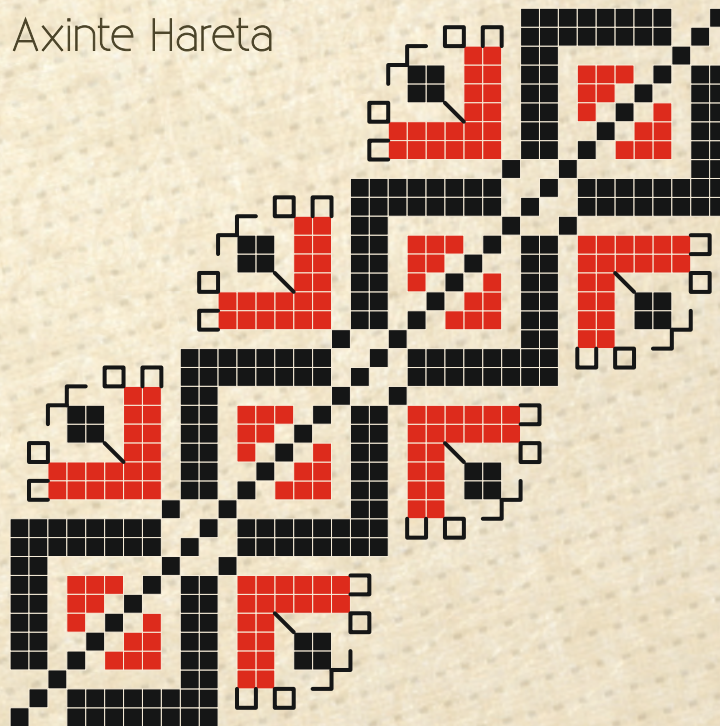




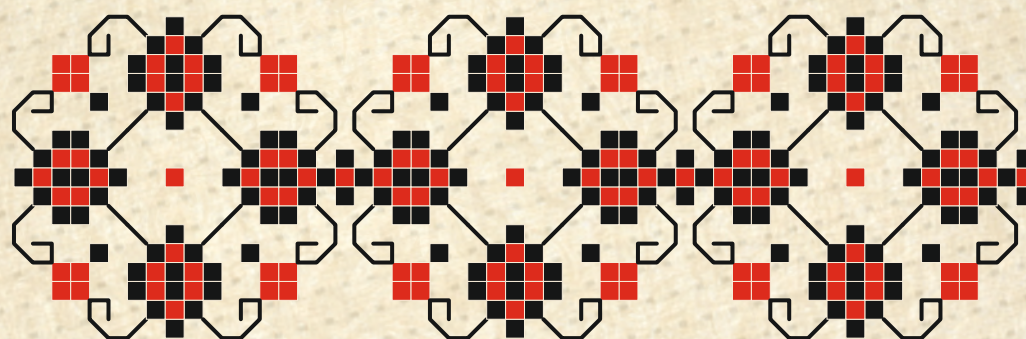
Drăguțu Ioana, cl. a VII-a



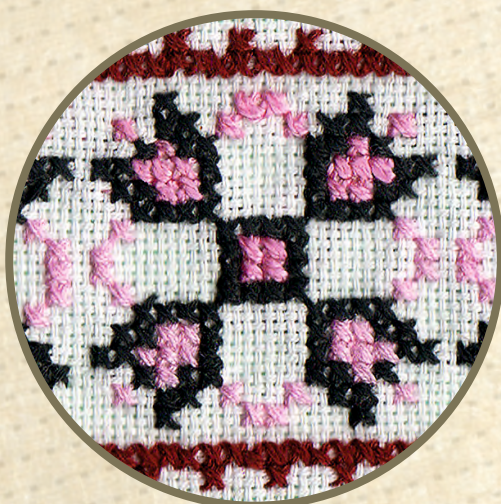
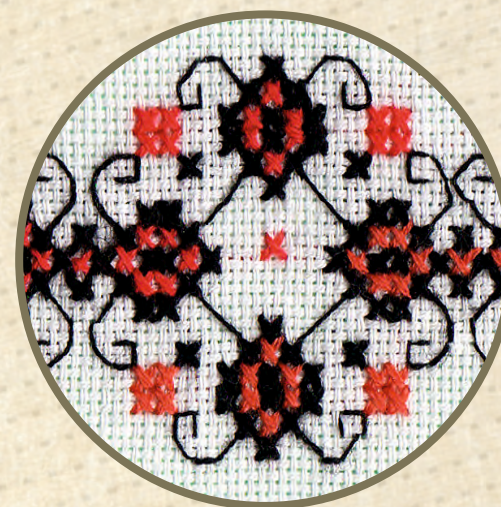
Prof. Axinte Hareta



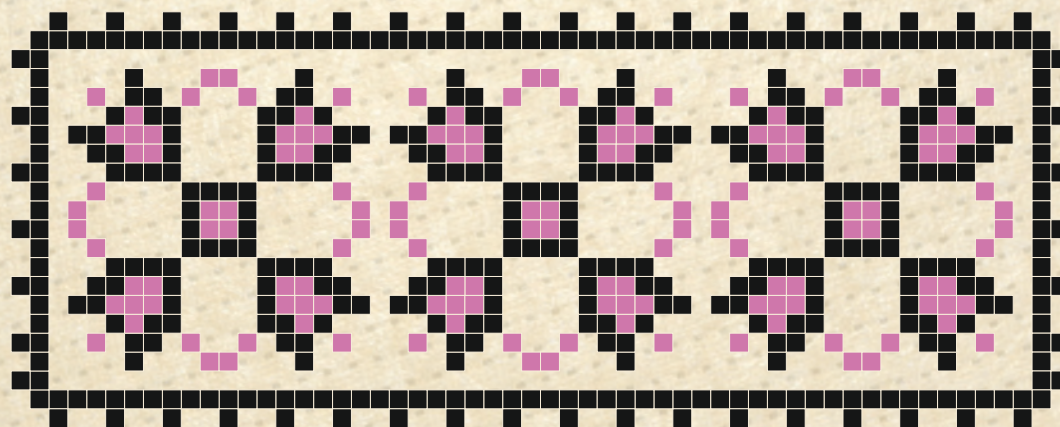




Bălăşescu Dumitrița, cl. a VII-a



Hrișcanu Daria, cl. a VII-a



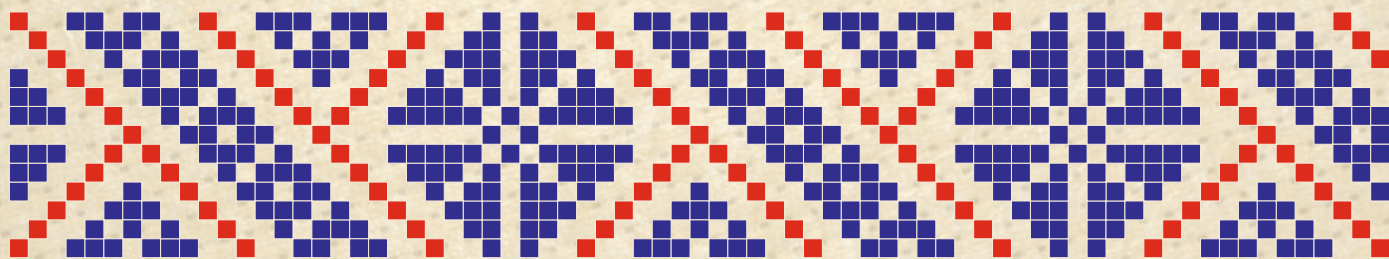




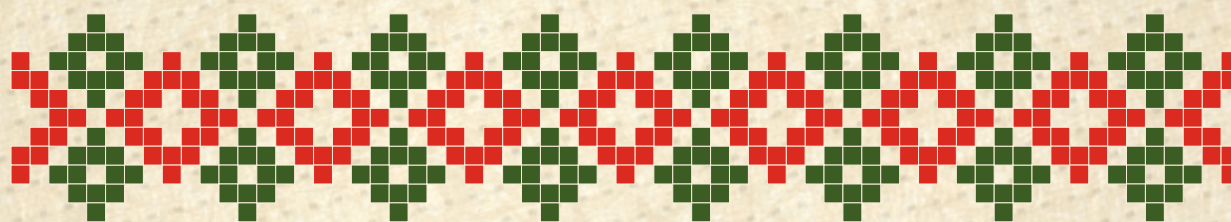
Bălăşescu Dumitrița, cl. a VII-a



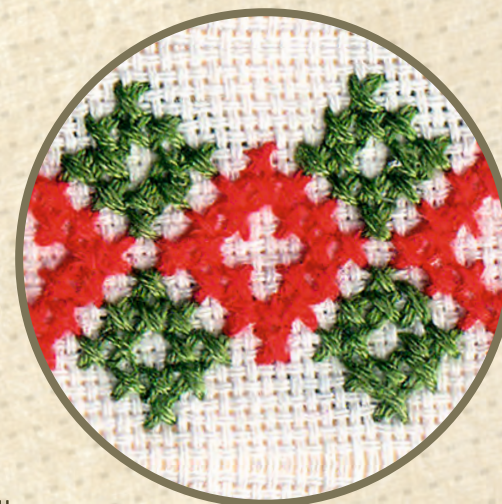
Prof. Axinte Hareta



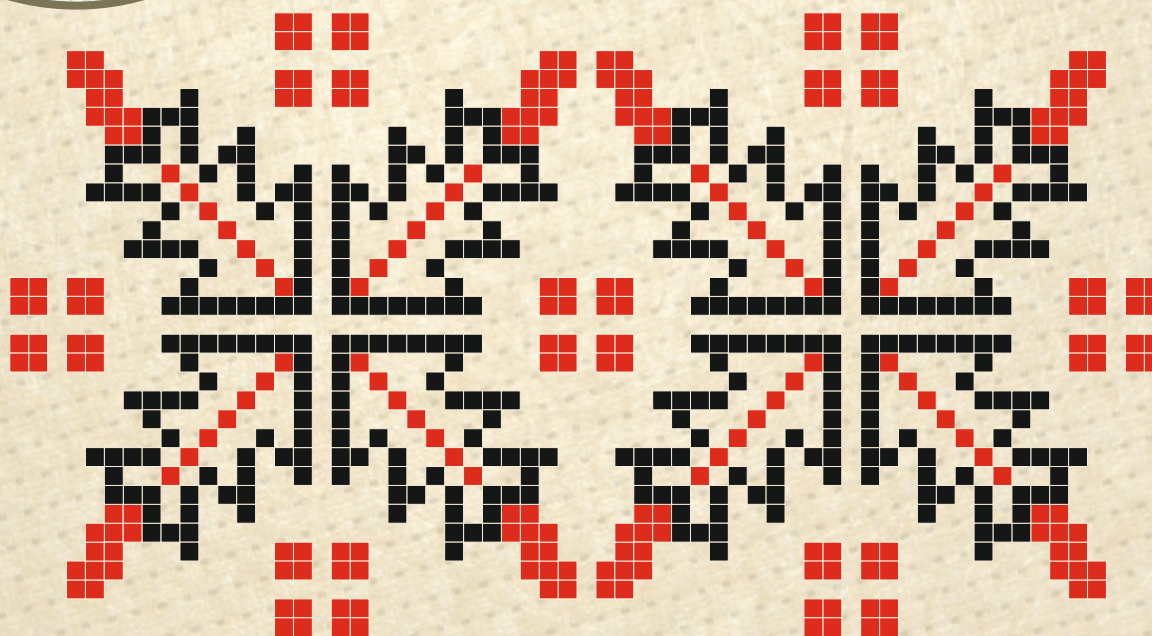




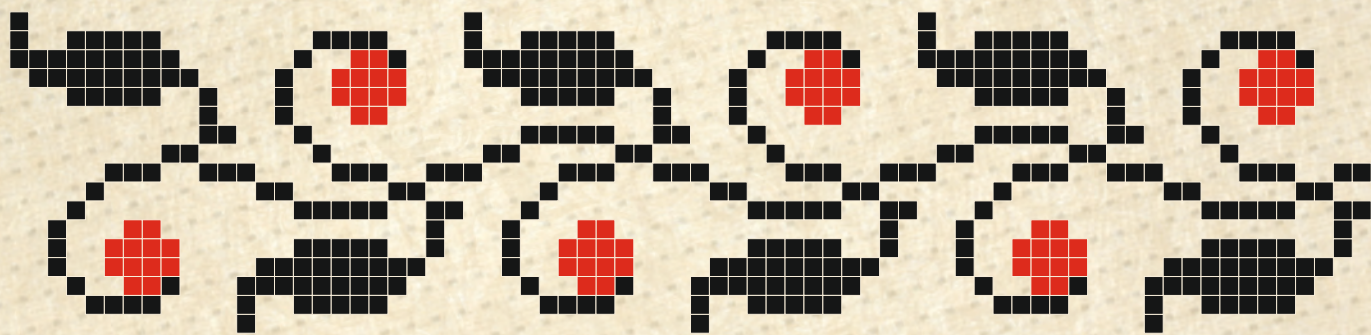
Horomnea Răzvan, cl. a VII-a



Tofan Maria, cl. a VII-a



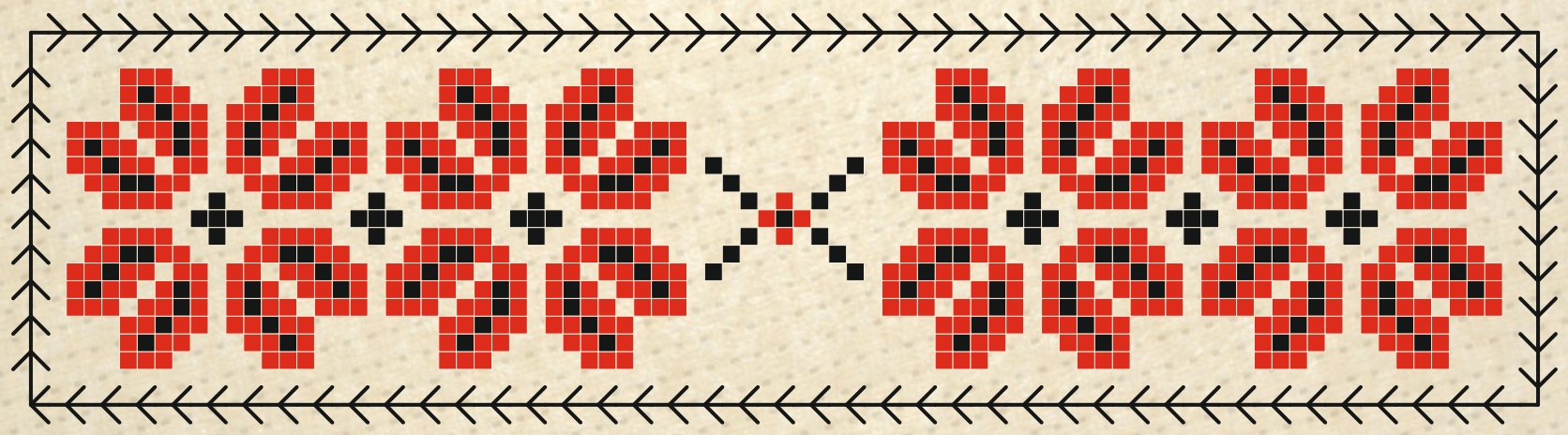




Podariu Valentin, cl. a VII-a



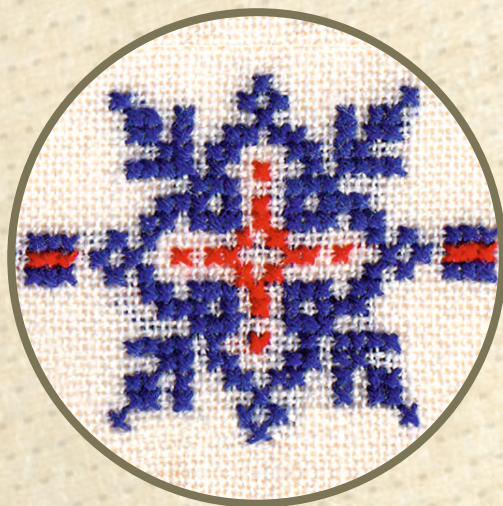
Prof. Axinte Hareta



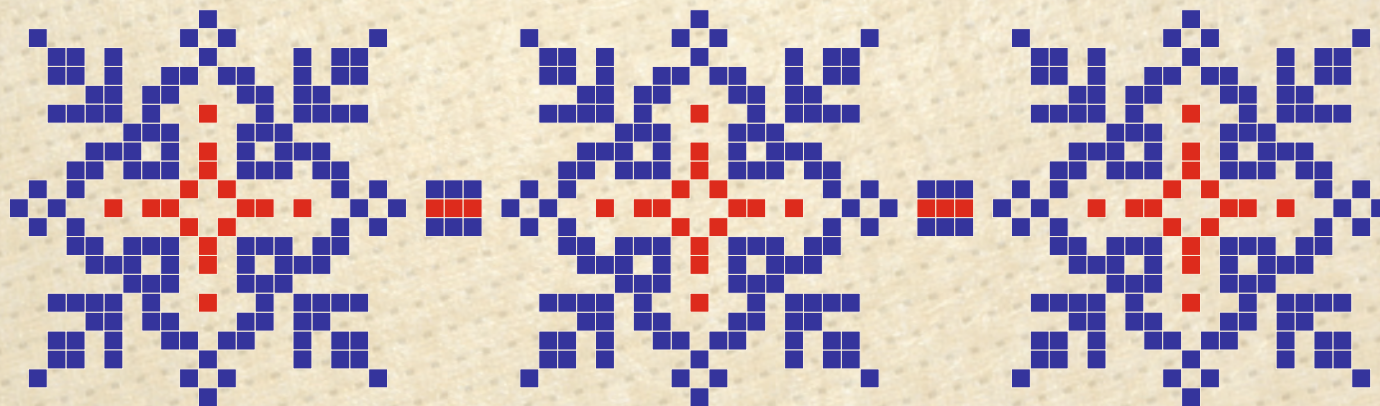




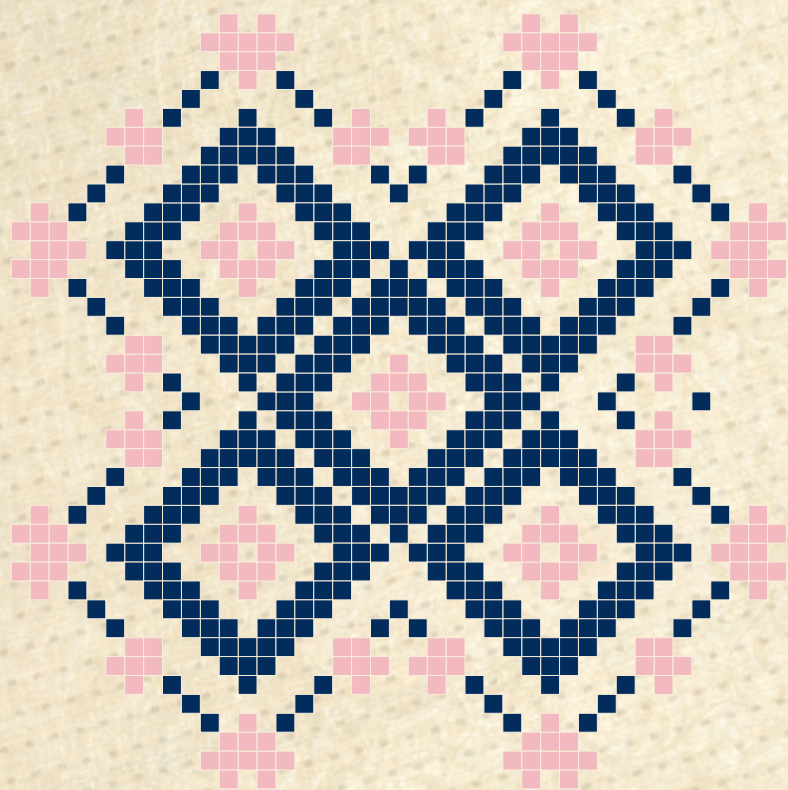
Horomnea Răzvan, cl. a VII-a



Prof. Axinte Hareta



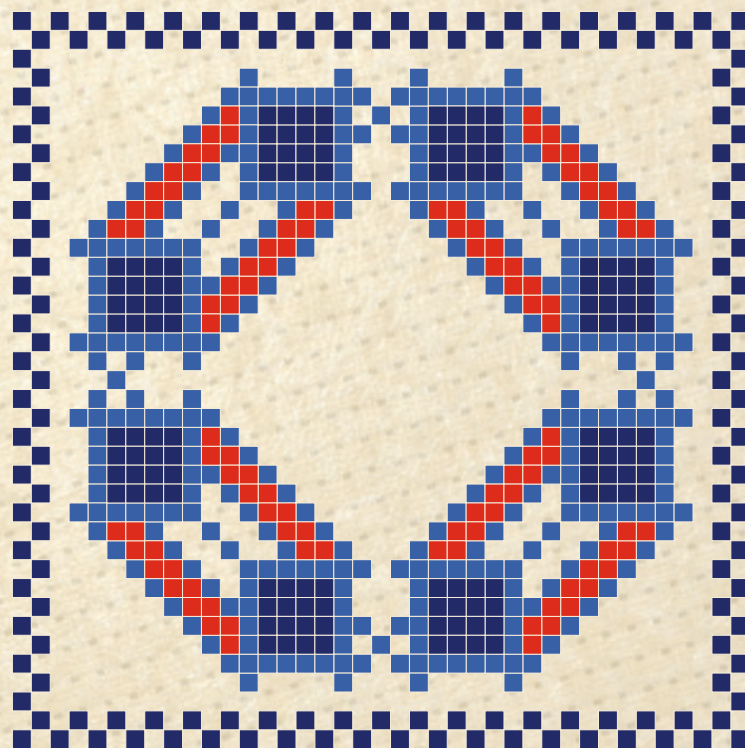




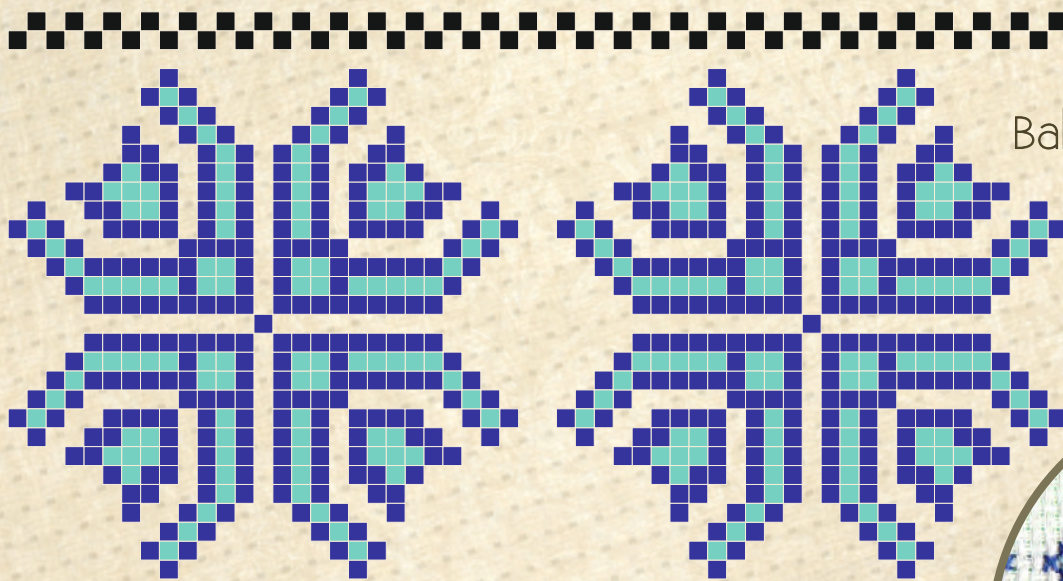
Tofan Aleodor, cl. a VII-a



Anușca Nicușor, cl. a VII-a



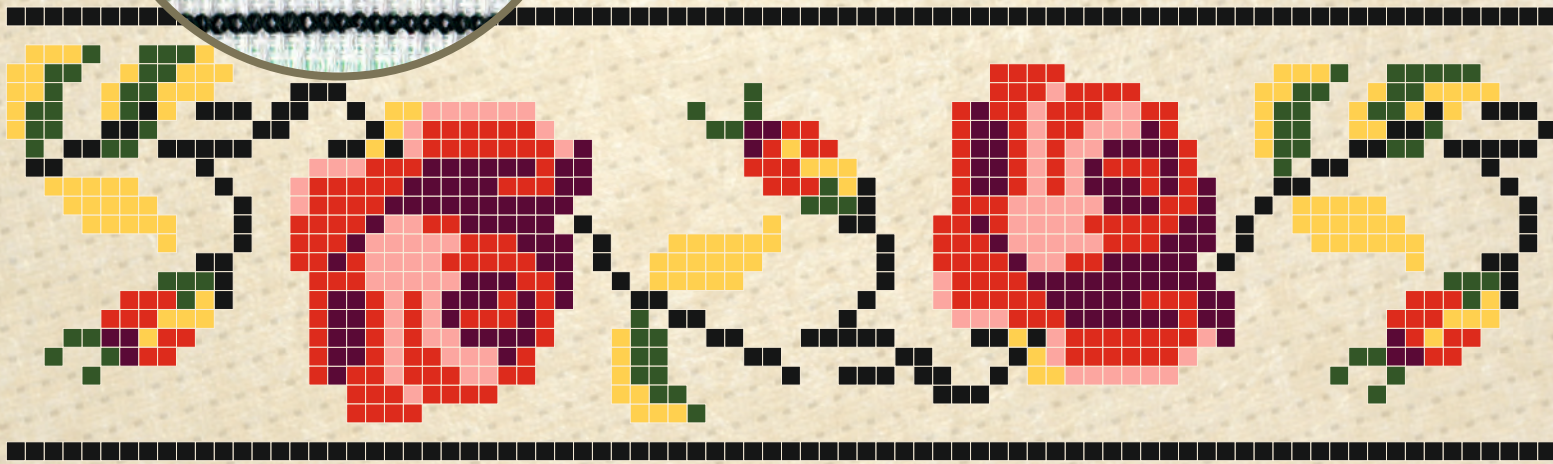




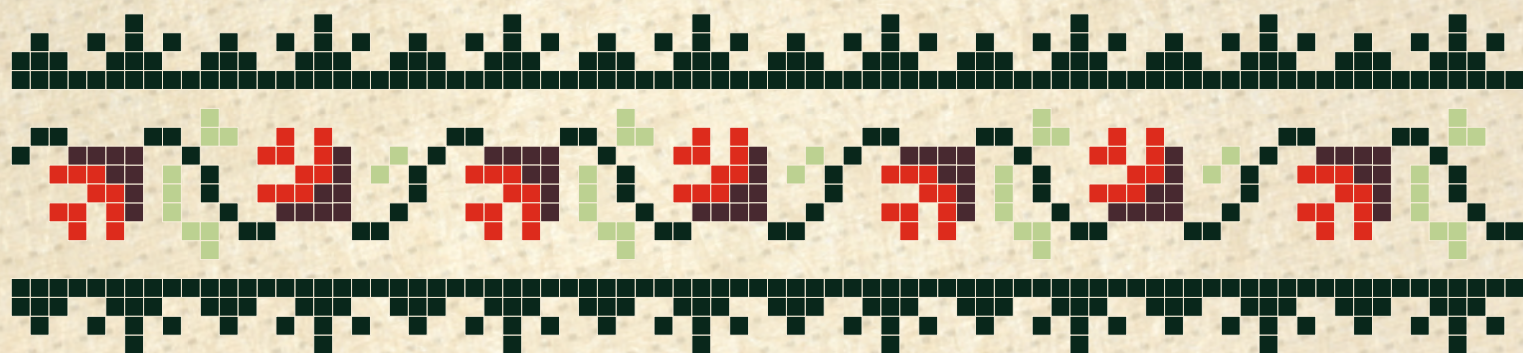
Babei Mirabela, cl. a VIII-a



Prof. Axinte Hareta







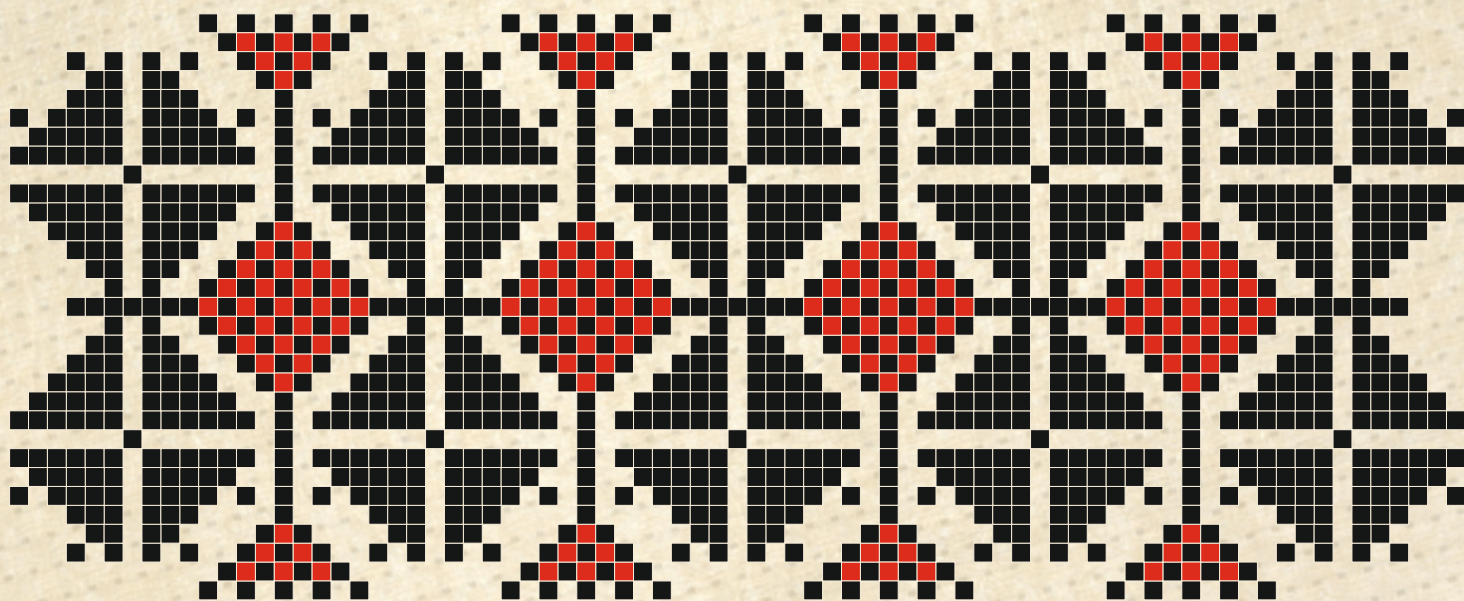
Popovici Roxana, cl. a VIII-a



Marcu Maria, cl. a VII-a



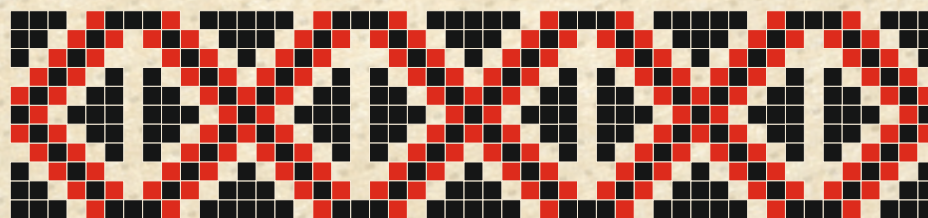




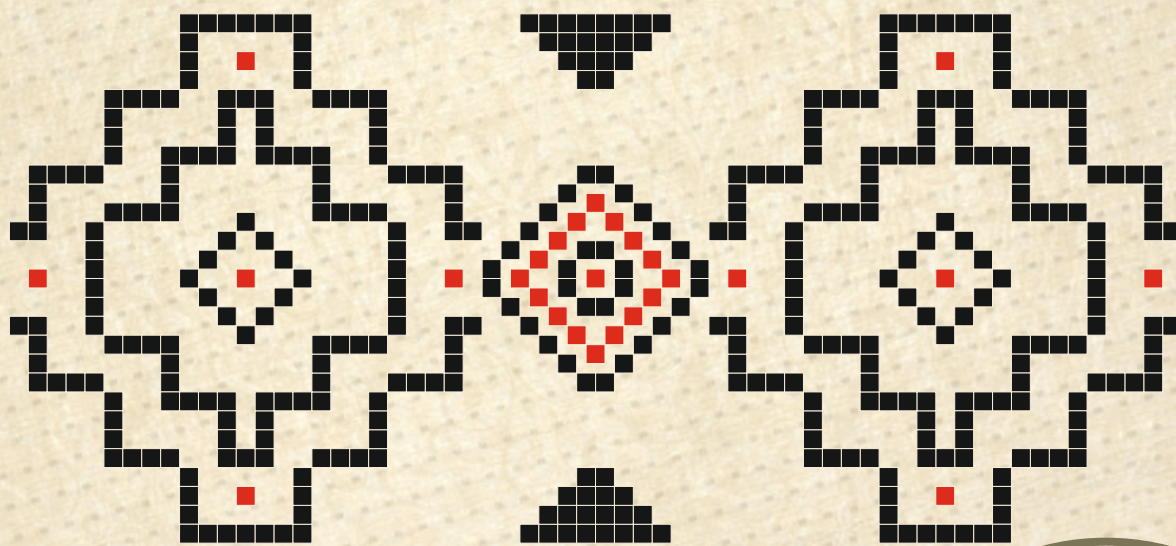
Chiriac Maria, cl. a VIII-a



Adumitroaei Olga, cl. a VII-a



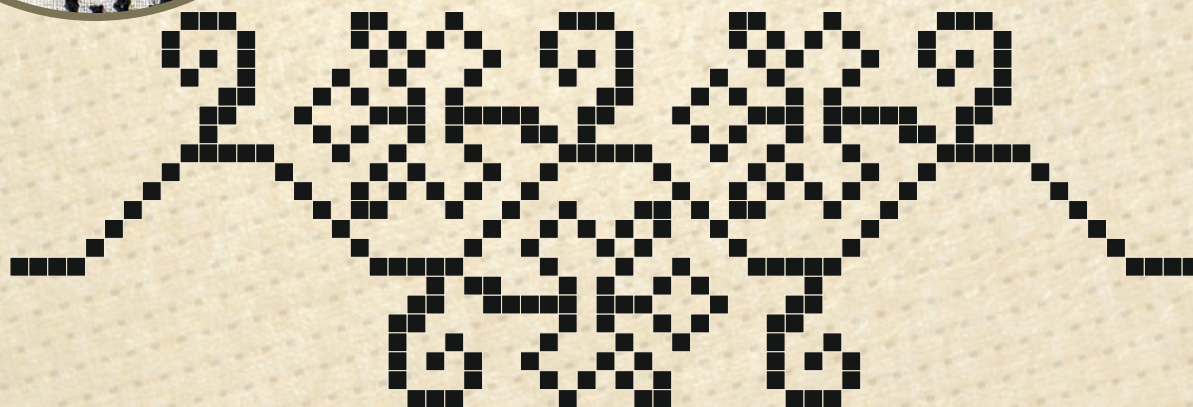




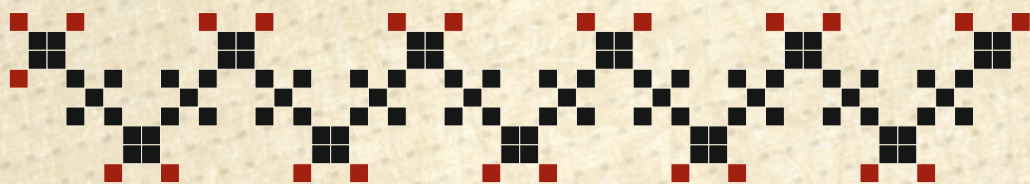
Zalincă Teodora,  
cl. a VI-a



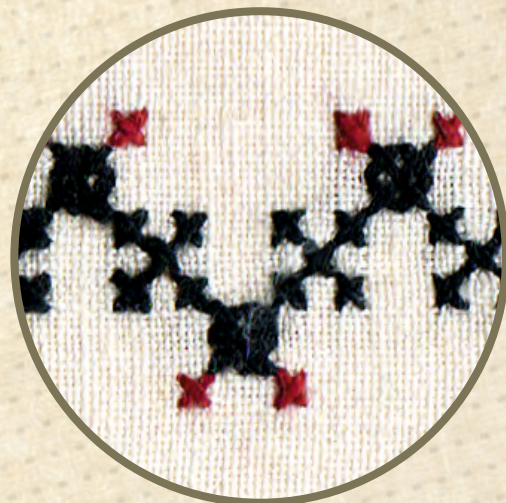
Ungureanu Maria,  
cl. a VII-a



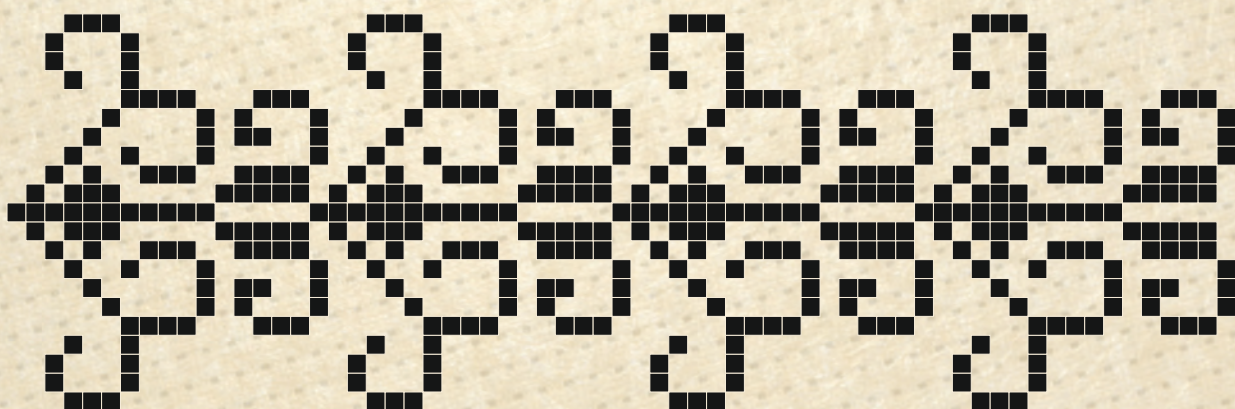




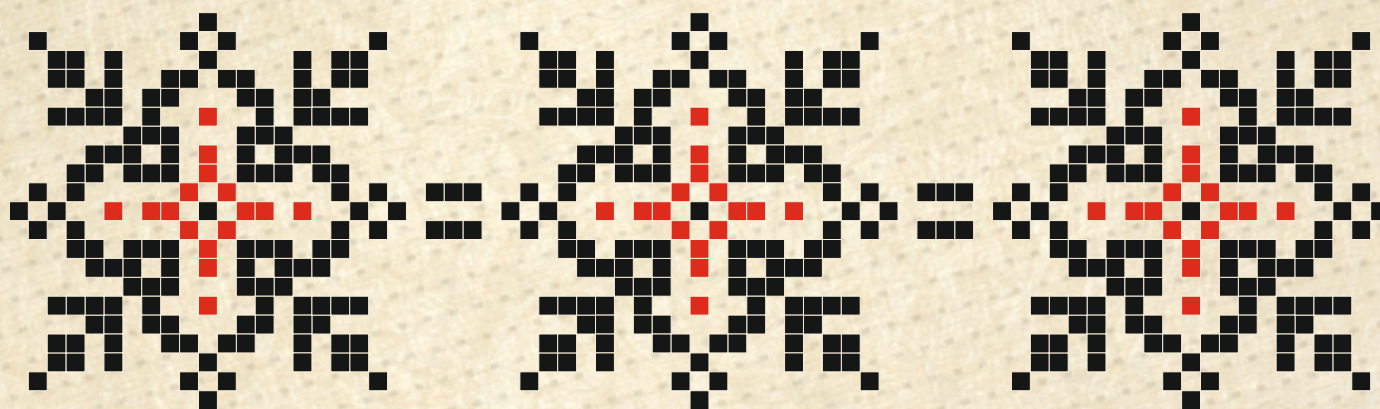
Anușca Viorica, cl. a VII-a



Alecu Mariana, cl. a VII-a



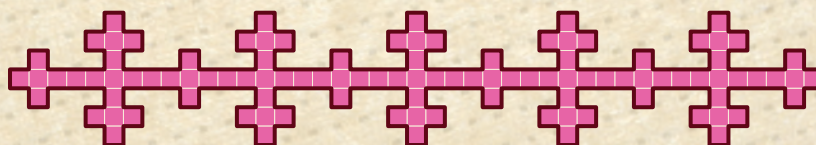




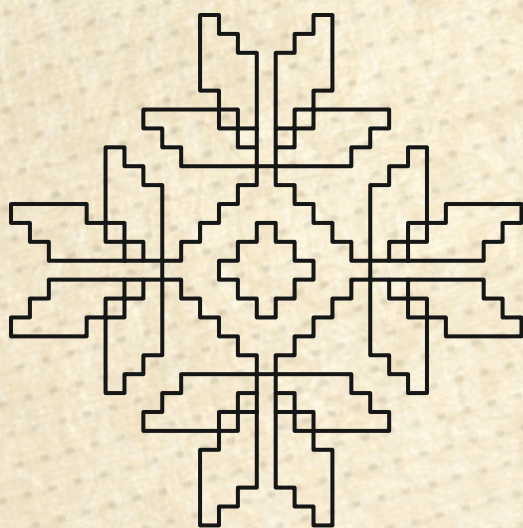
Adumitroaei Viorica, cl. a VII-a



Başcu Elena, cl. a VIII-a







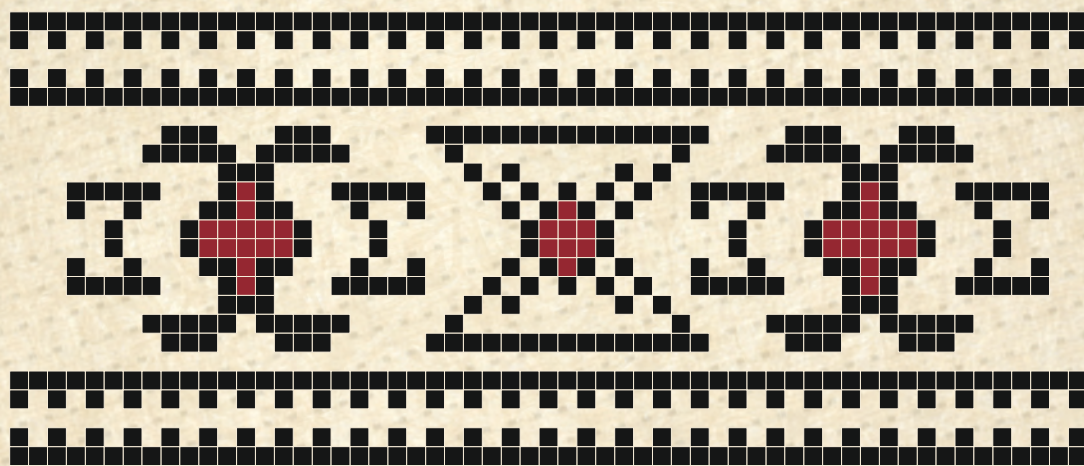
Anușca Teodora, cl. a VIII-a



Stărică Elena, cl. a V-a



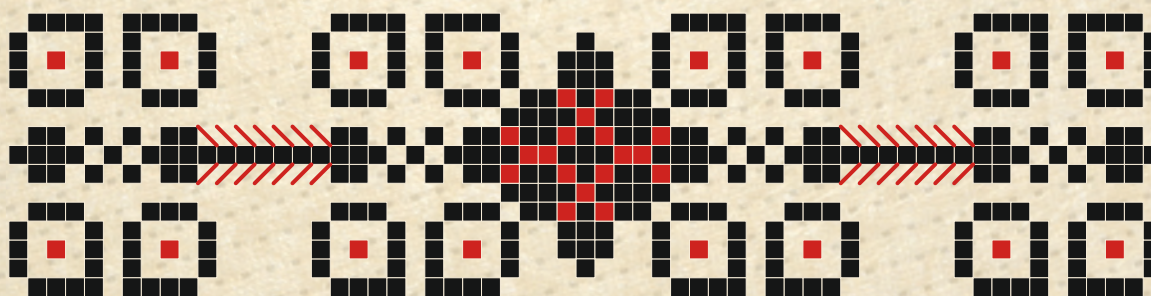




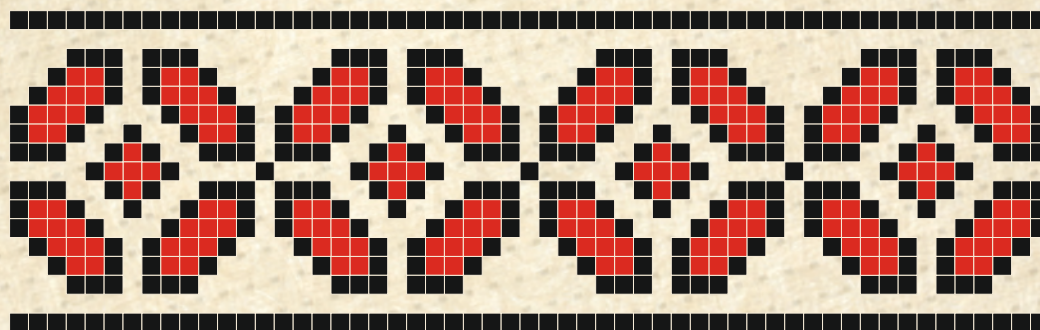
Aștefănesei Magda, cl. a VII-a



Grosu Adela, cl. a VII-a



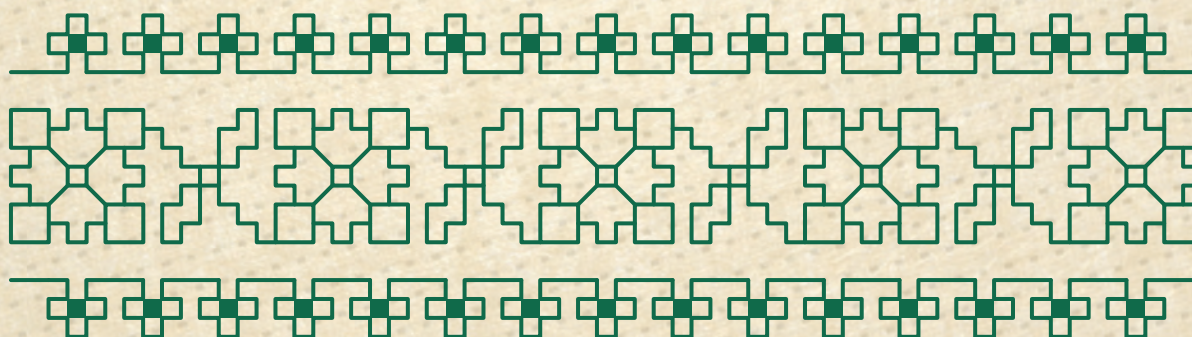




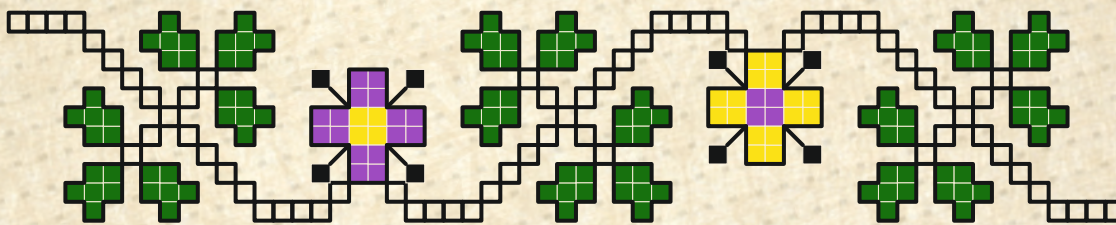
Lujinschi Hareta, cl. a VII-a



Anușca Teodora, cl. a VIII-a







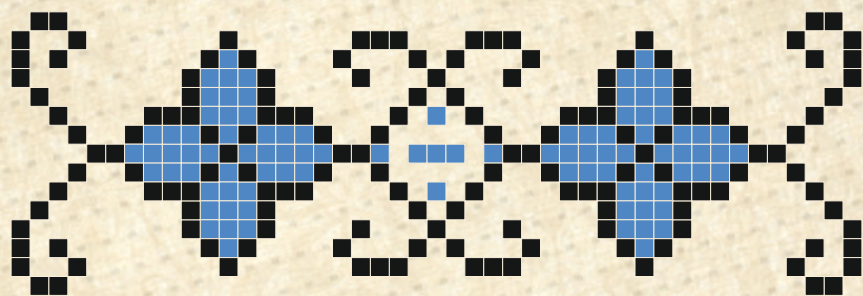
Pălimaru Ștefania, cl. a VIII-a



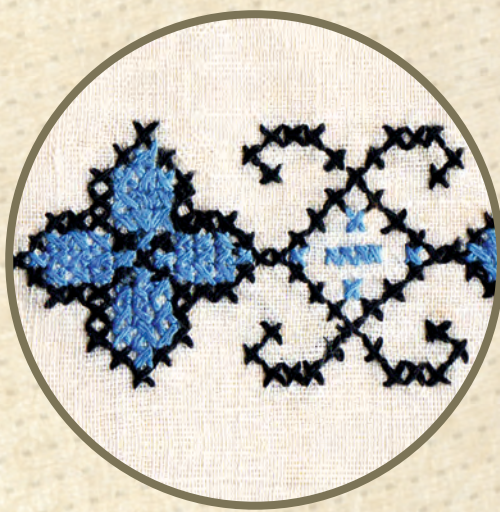
Lujinschi Silvia, cl. a V-a



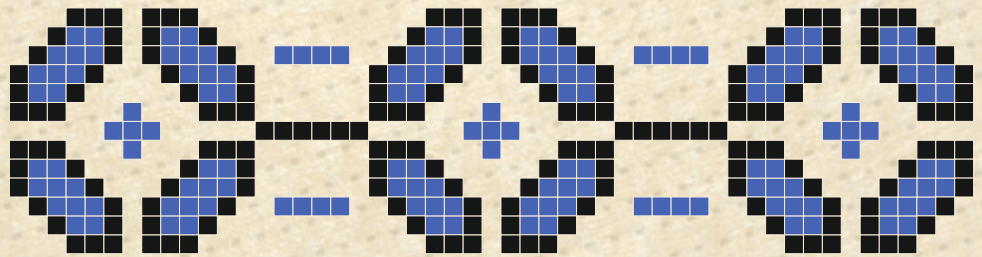




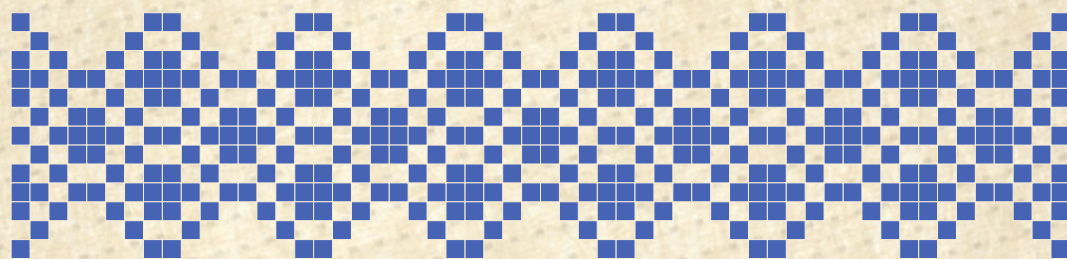
Horomnea Elena, cl. a VII-a



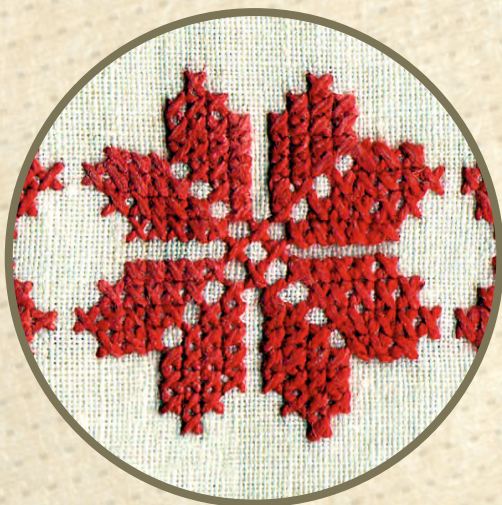
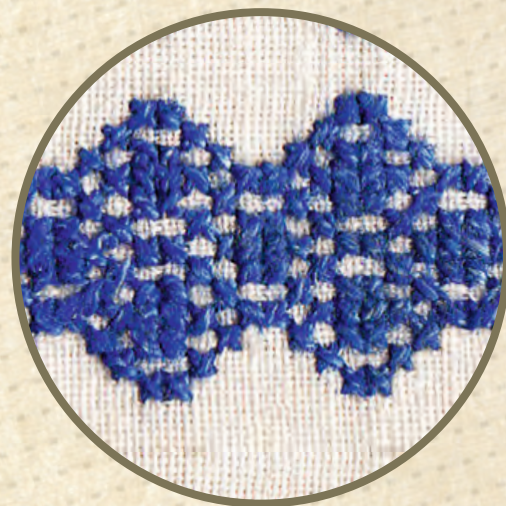
Miran Maria, cl. a VII-a



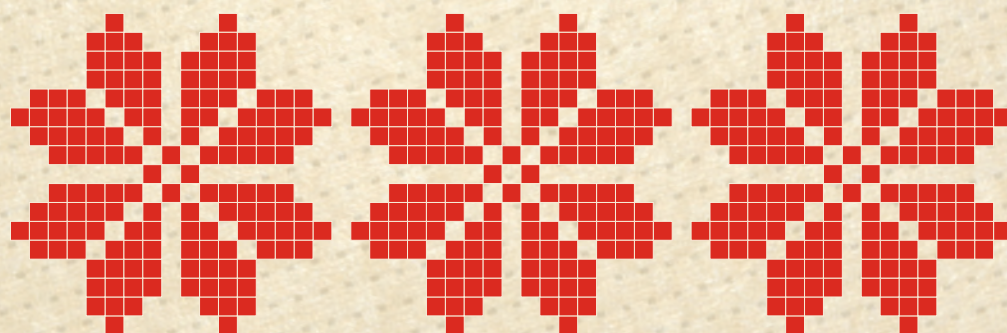




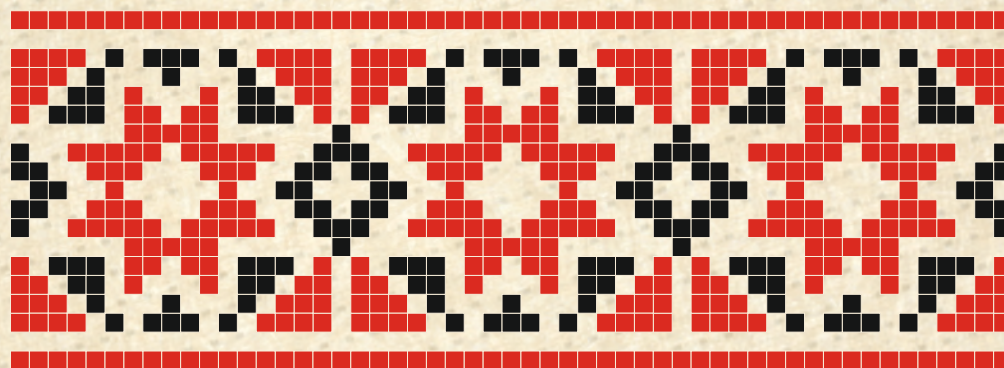
Ursache Teodora, cl. a V-a



Stărică Elena, cl. a VI-a



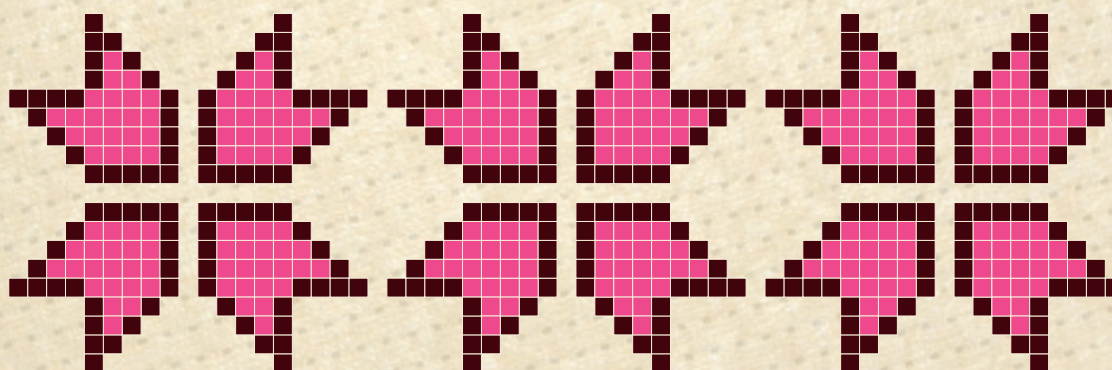




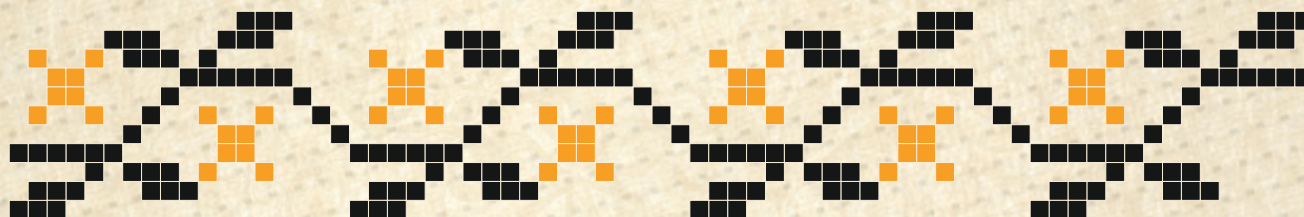
Aștefănesei Magda, cl. a VII-a



Tapalagă Natalia, cl. a VII-a



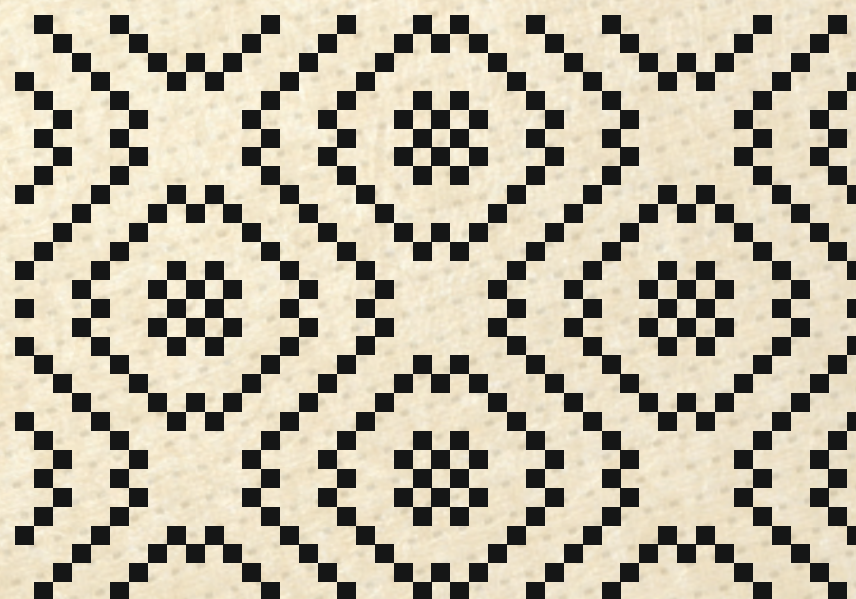




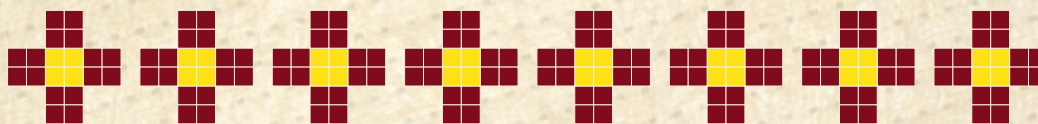
Ivancu Maria, cl. a VII-a



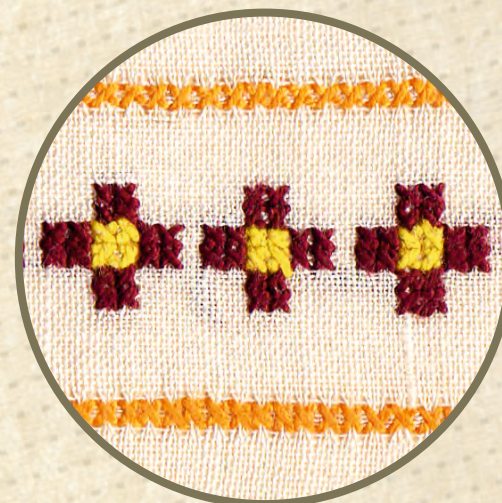
Constantin Maria, cl. a VI-a



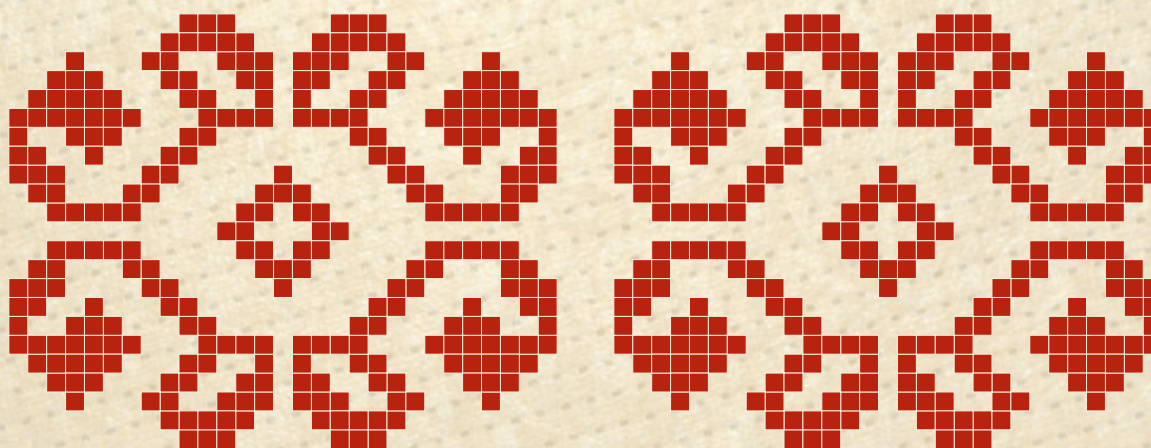




Bucataru Florica, cl. a VI-a



Başcu Elena, cl. a VII-a



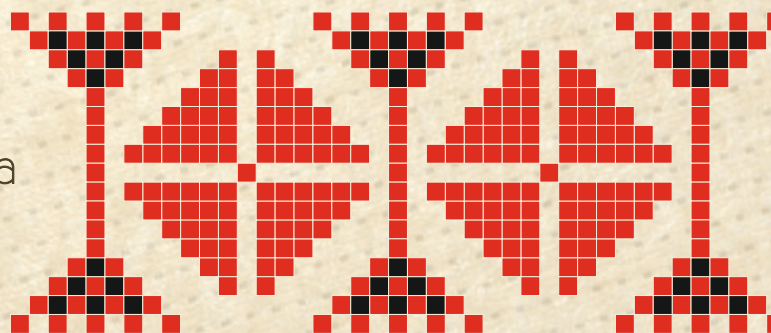




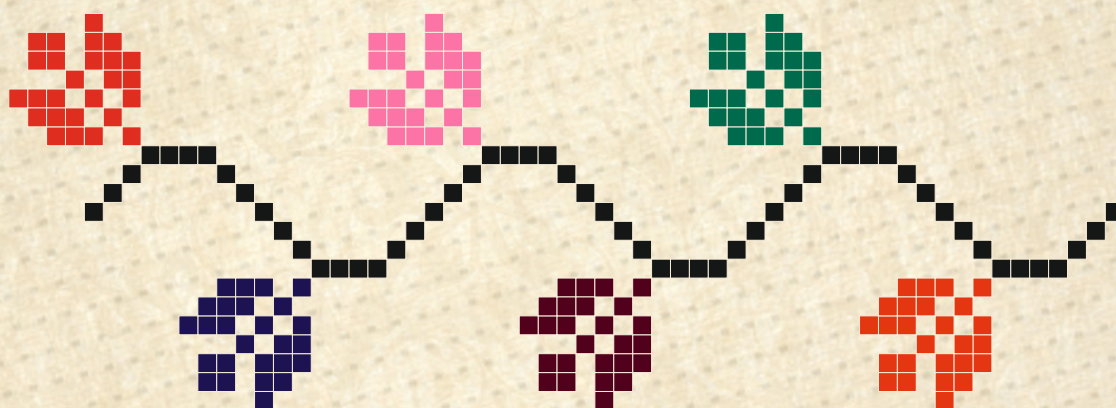
Tapalagă Natalia, cl. a VII-a



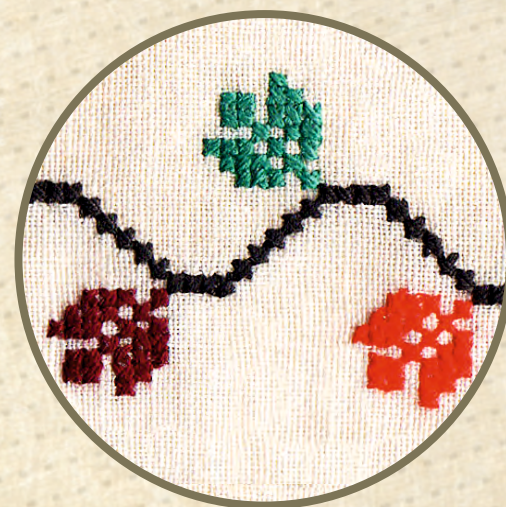
Stărică Alexandrina, cl. a VII-a



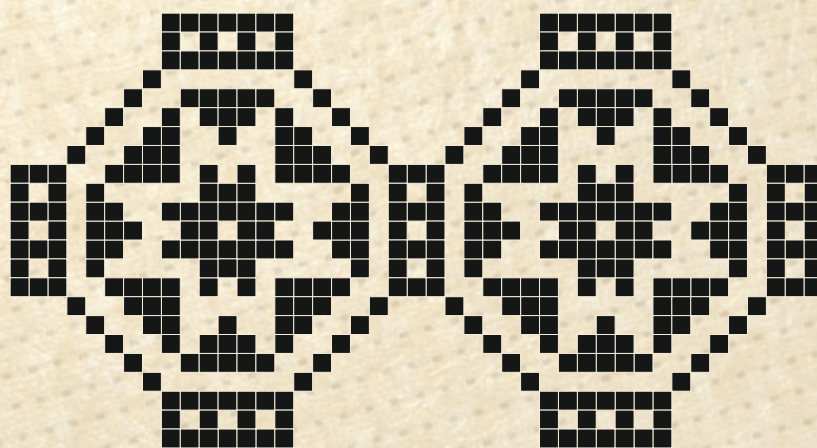




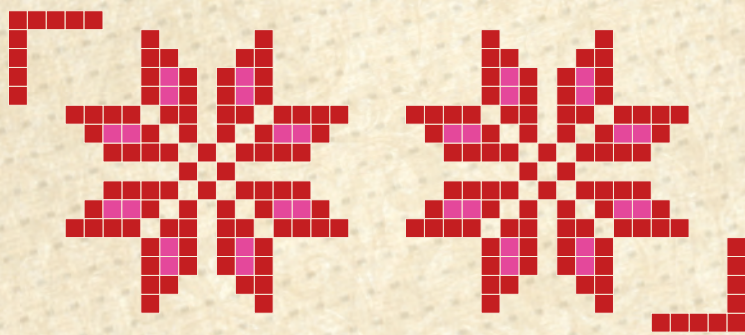
Gheorghită Elena, cl. a V-a



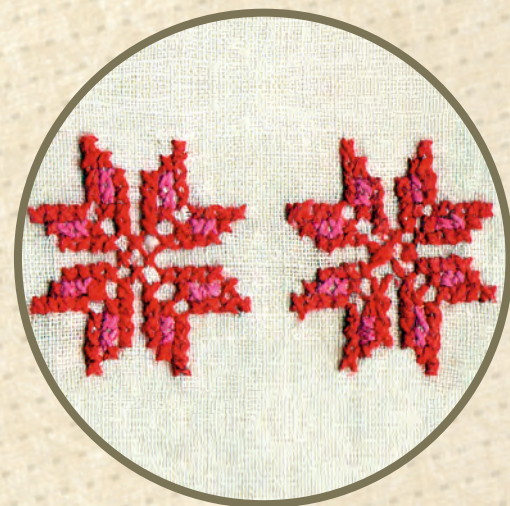
Başcu Elena, cl. a VII-a







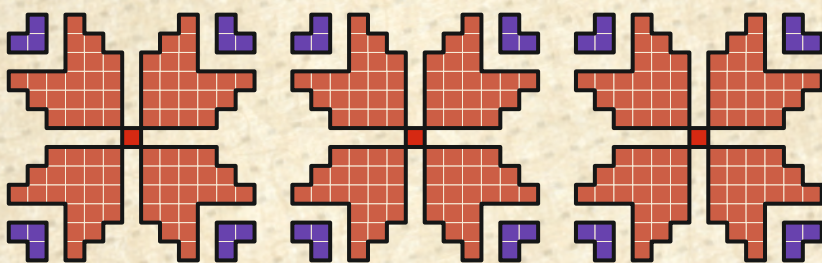
Anușca Doina, cl. a VII-a



Chiriac Maria, cl. a VIII-a



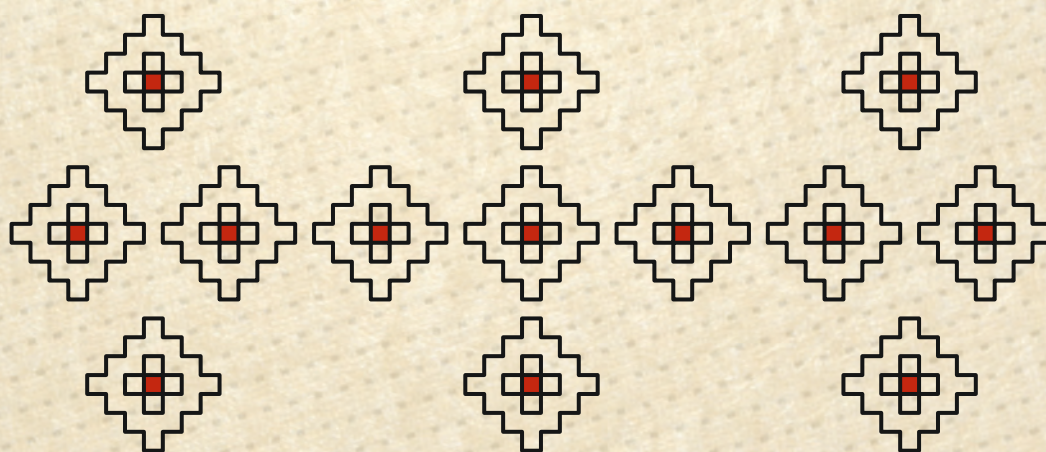




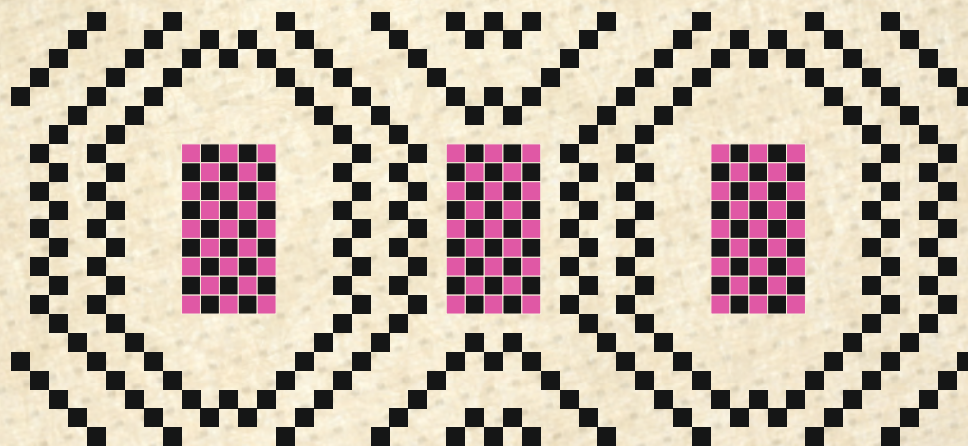
Macovei Elena, cl. a VI-a



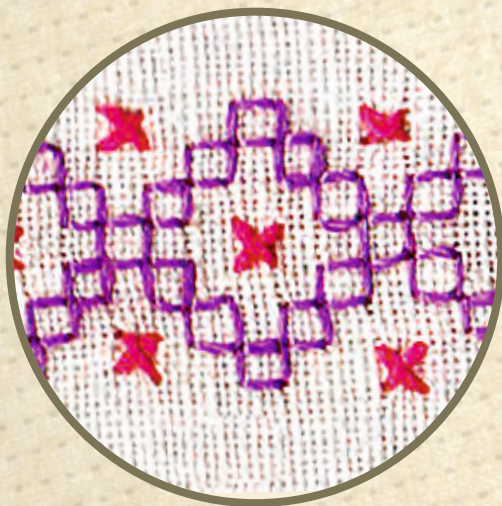
Adumitroaei Viorica, cl. a VI-a



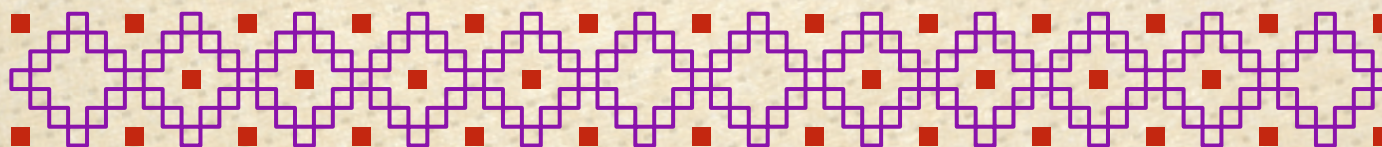




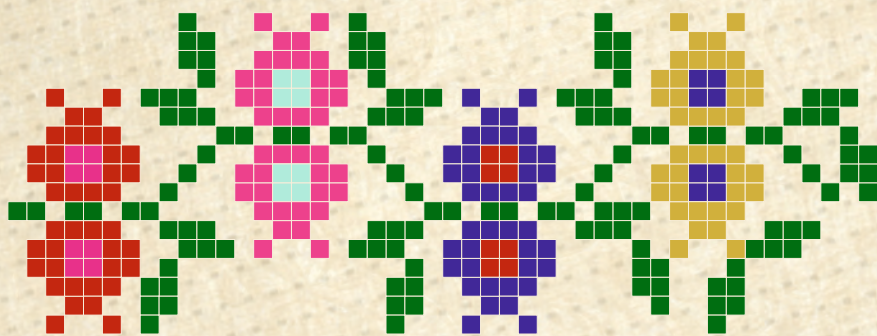
Constantineanu Maria, cl. a V-a



Ivan Maria, cl. a VII-a







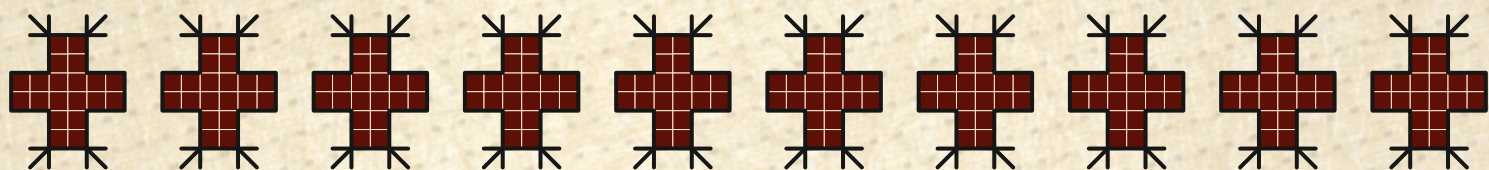
Livițchi Dora, cl. a V-a



Livițchi Dora, cl. a V-a



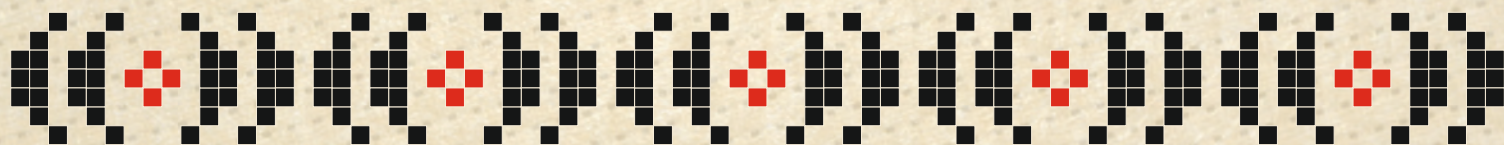




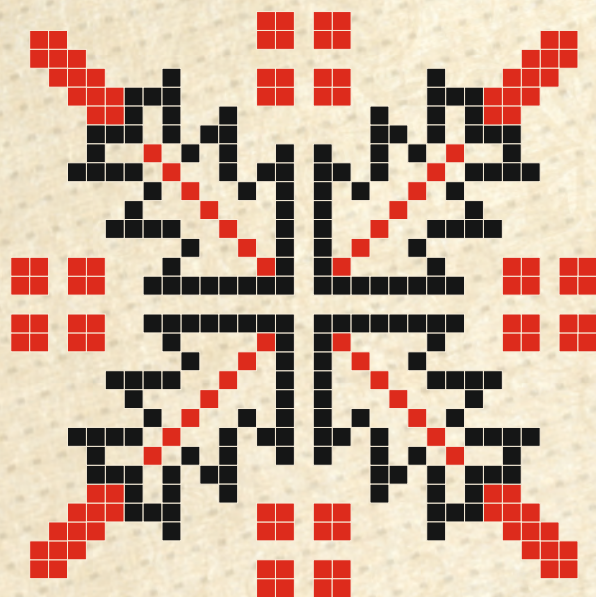
Başcu Elena, cl. a VII-a



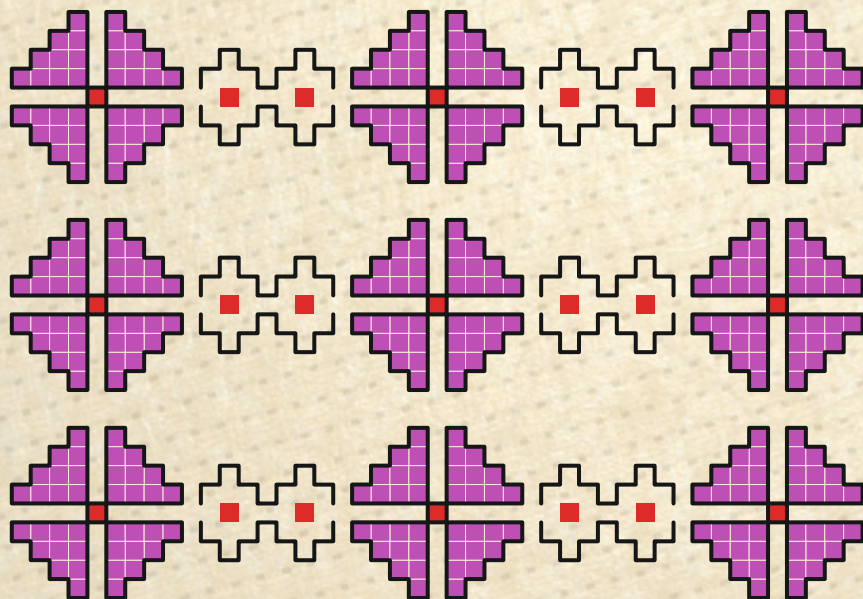
Macovei Maria, cl. a IV-a





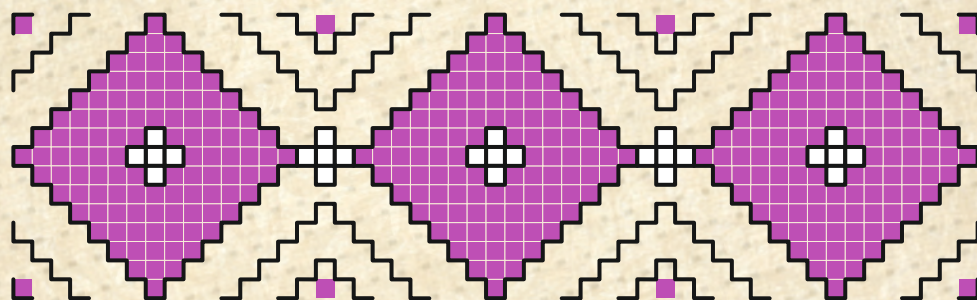


Constantin Maria, cl. a VII-a

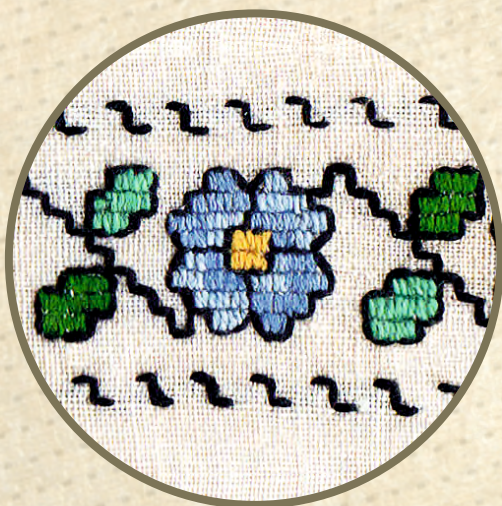


Chiriac Maria, cl. a VIII-a

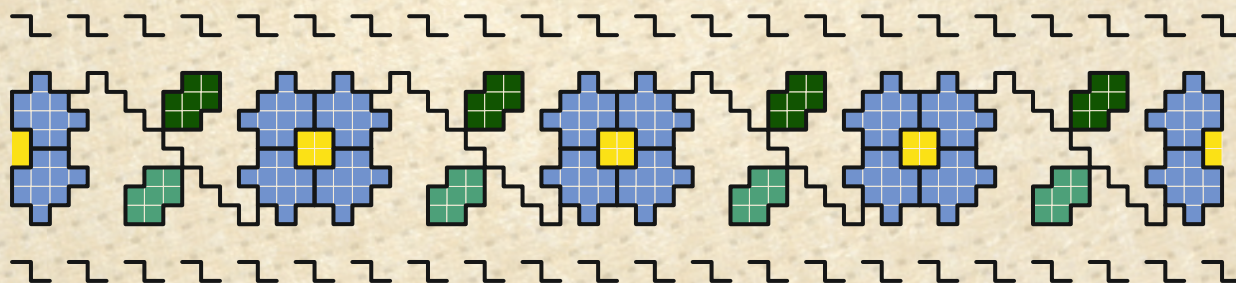




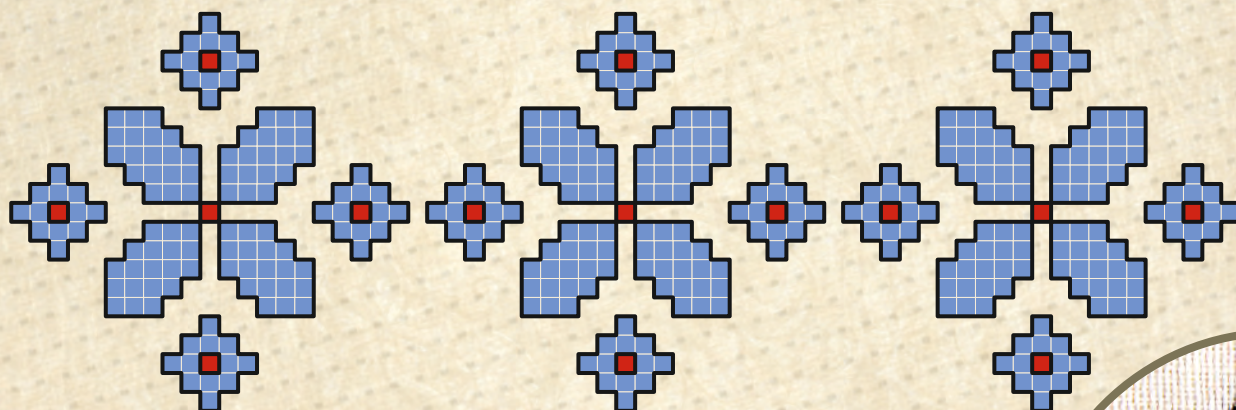
Ungureanu Maria, cl. a VII-a



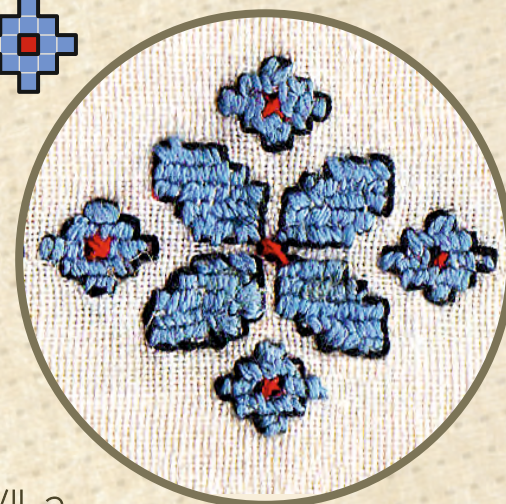
Aștefănesei Magda, cl. a VII-a



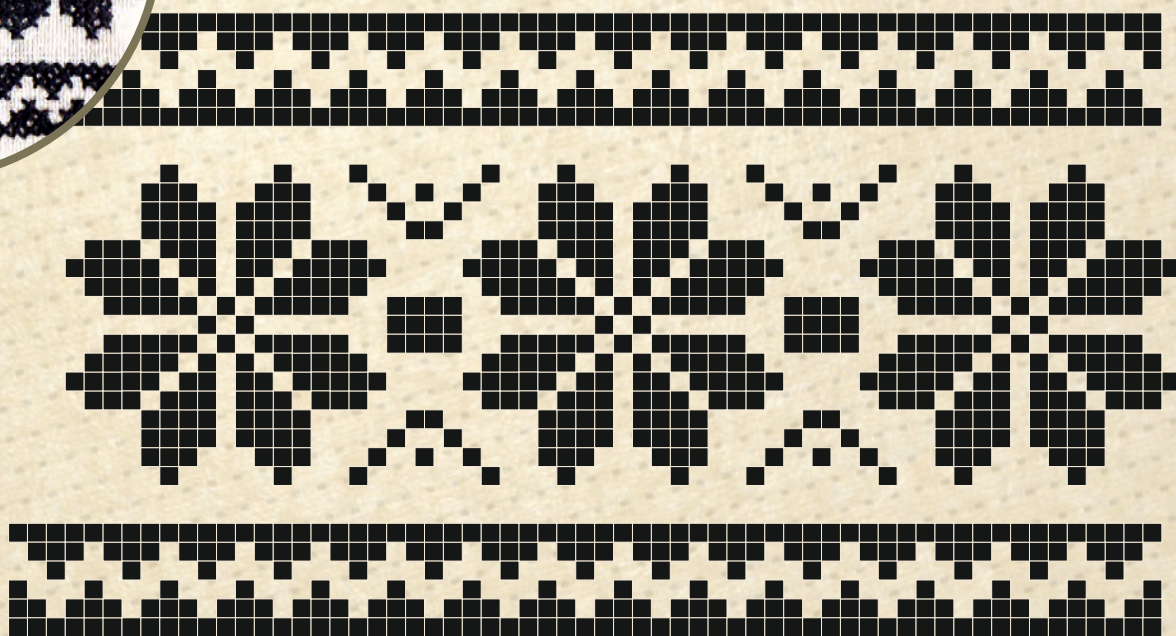




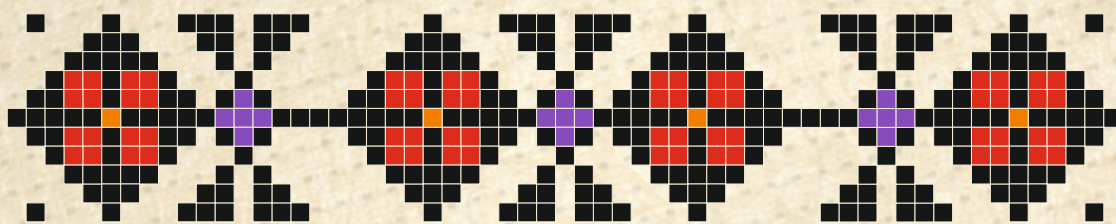
Marin Maria, cl. a VII-a



Anușca Teodora, cl. a VII-a







Adochiței Dorica, cl. a V-a



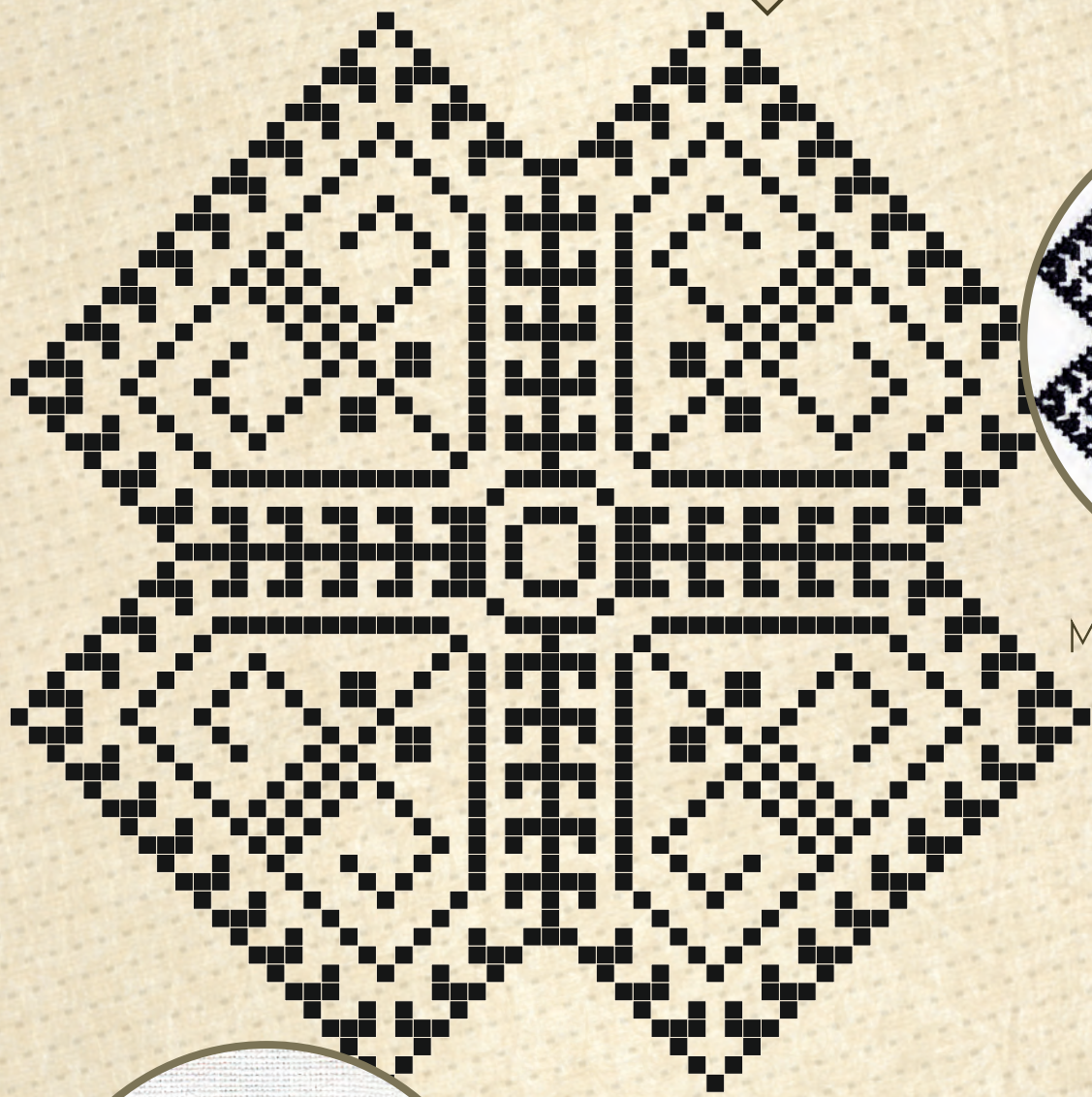
Cojocarul Maria, cl. a IV-a



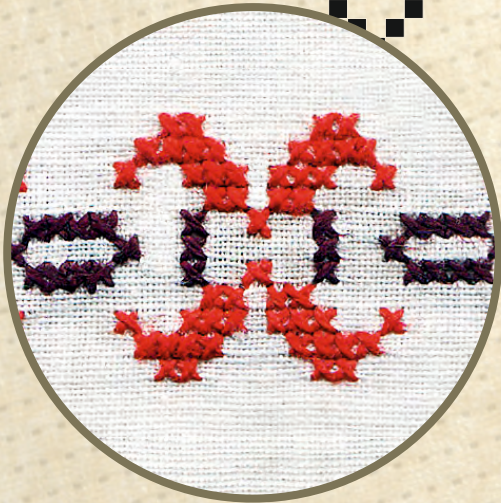
Buhaciu Polixenia, cl. a IV-a



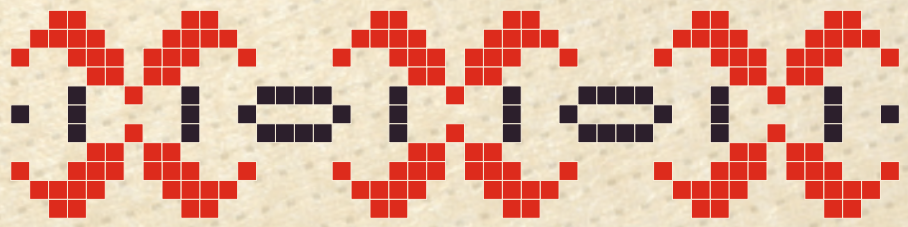




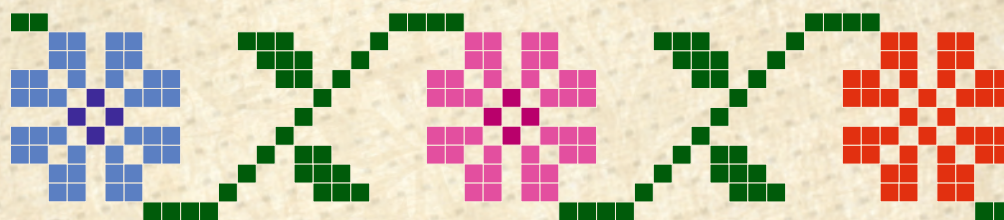
Marcu Maria, cl. a VII-a



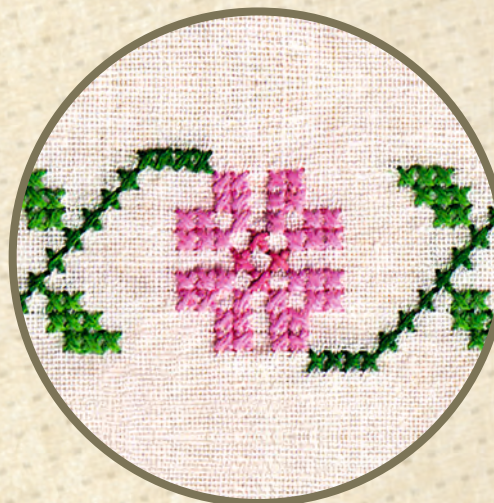
Miron Adela, cl. a IV-a







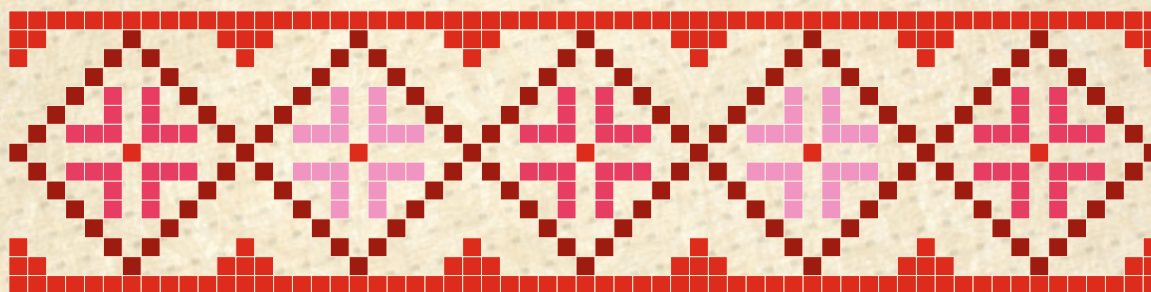
Sochiriac Emilia, cl. a IV-a



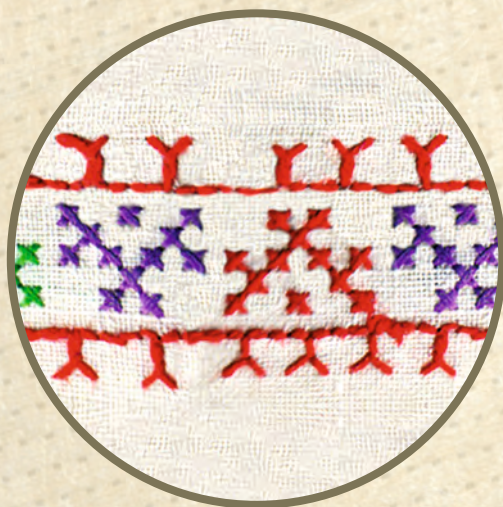
Brinzac Viorica, cl. a IV-a



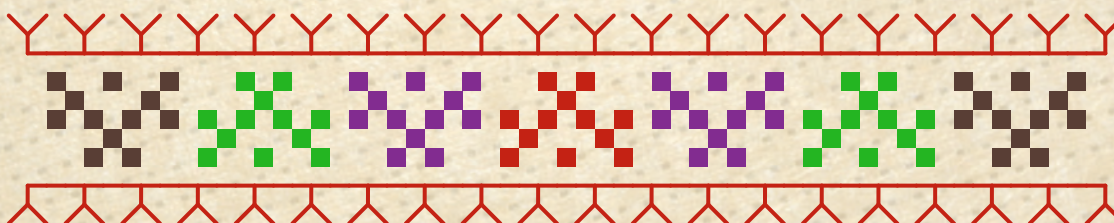




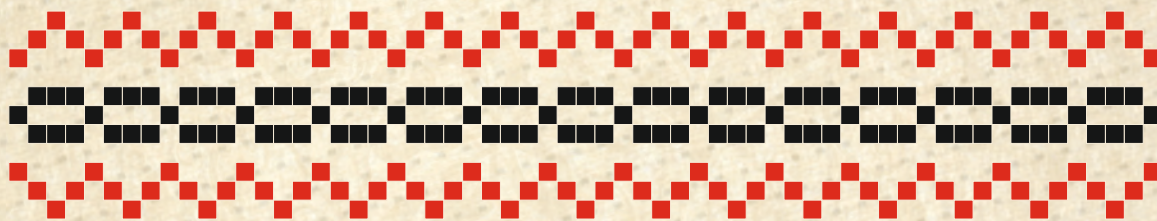
Ababei Viorica, cl. a IV-a



Stan Lucica, cl. a IV-a



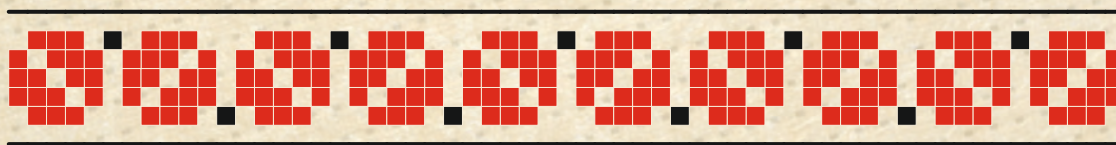




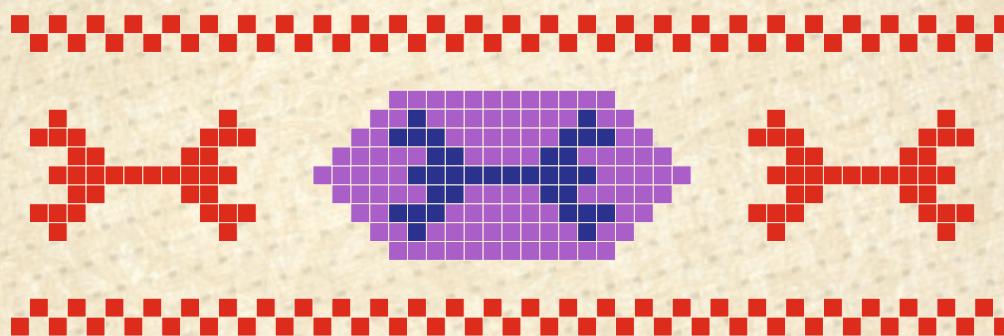
Cojocaru Maria, cl. a IV-a



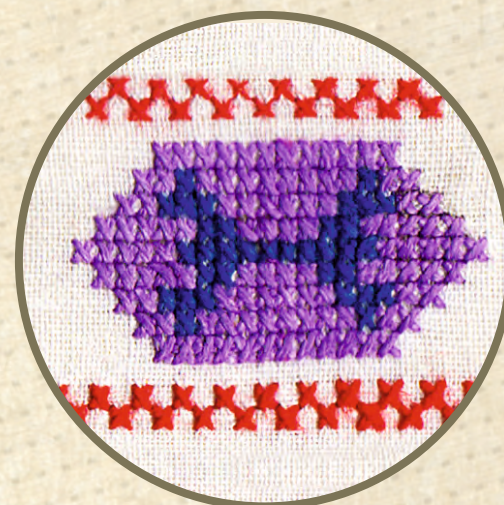
Sochiriac Emilia, cl. a IV-a



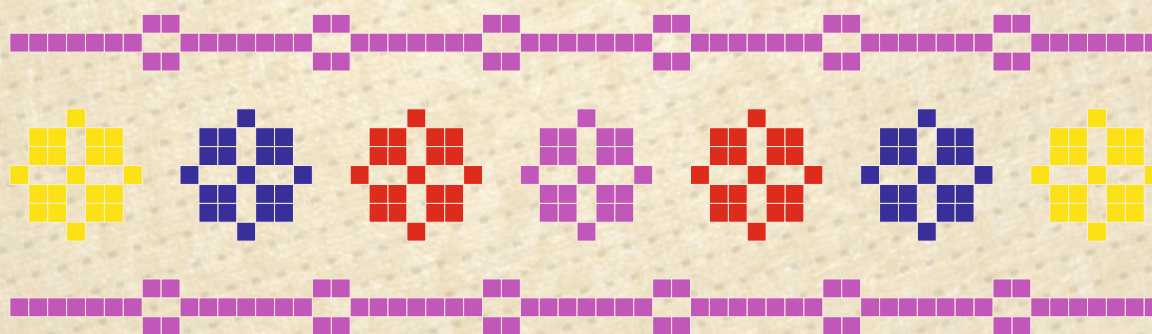




Macovei Maria, cl. a IV-a



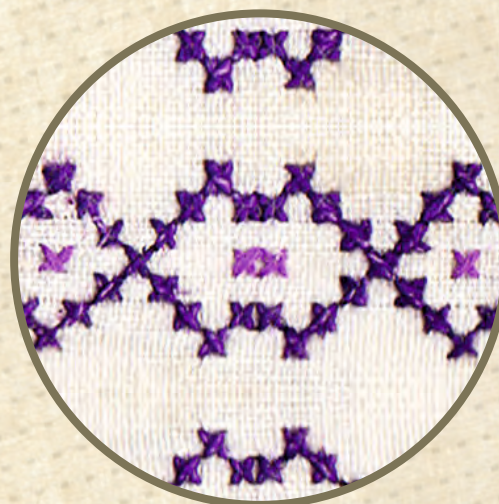
Corduneanu Aneta, cl. a IV-a



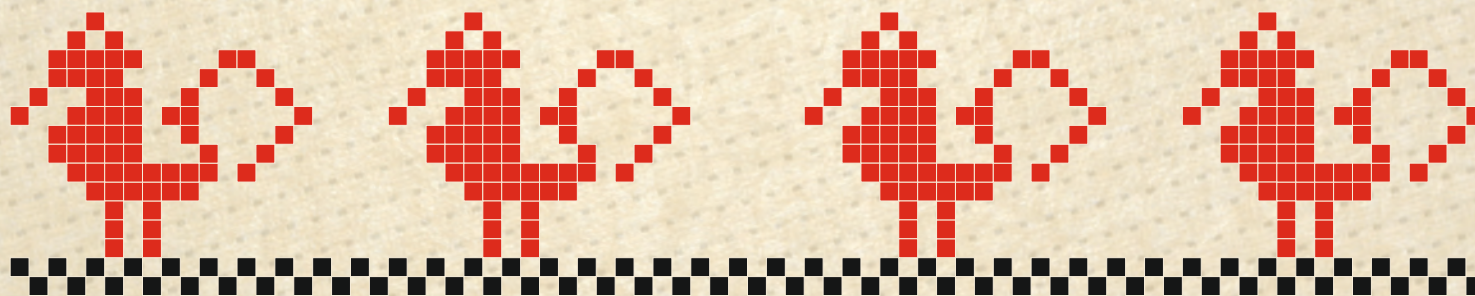




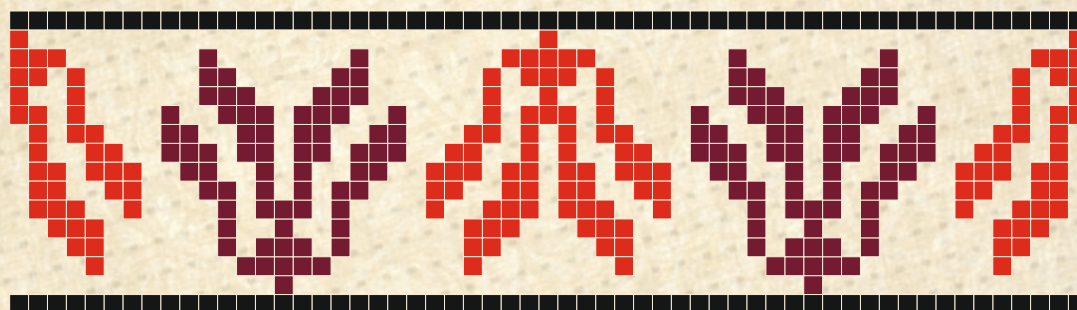
Ababei Viorica, cl. a IV-a



Buhaciu Polixenia, cl. a IV-a



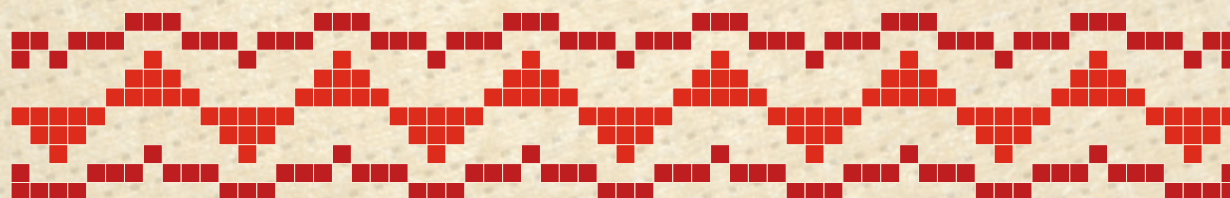




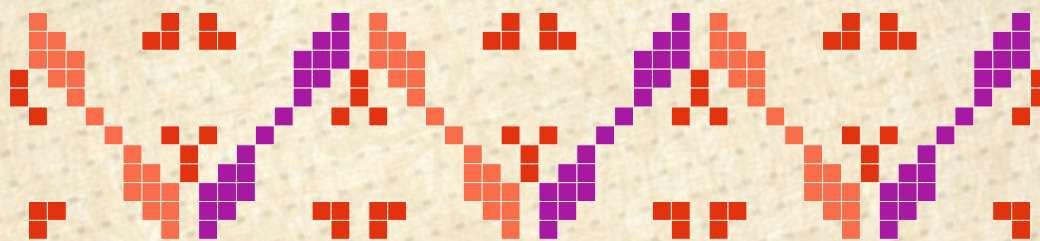
Corduneanu Aneta, cl. a IV-a



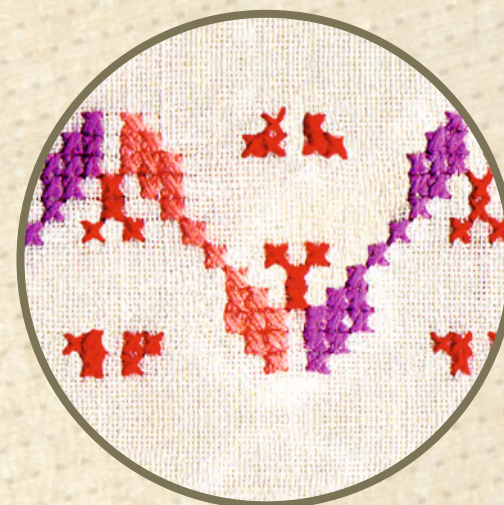
Horomnea Elena, cl. a IV-a



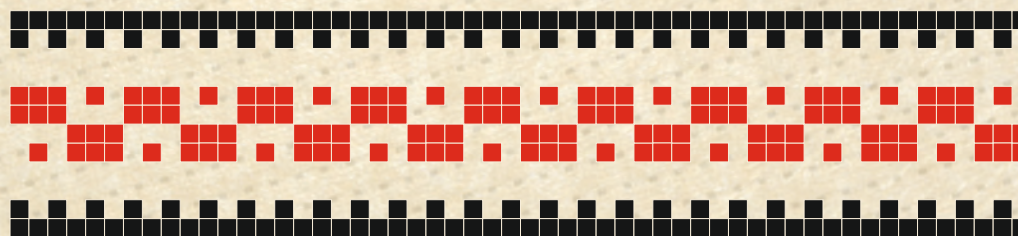




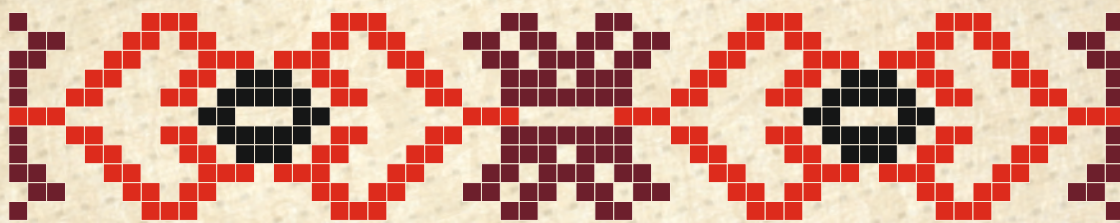
Brinzac Viorica, cl. a IV-a



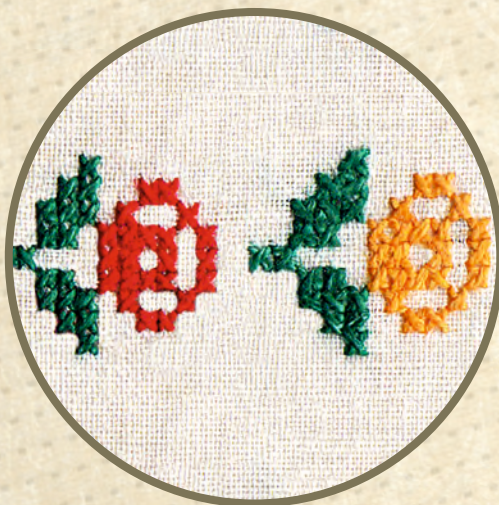
Brinzac Viorica, cl. a IV-a



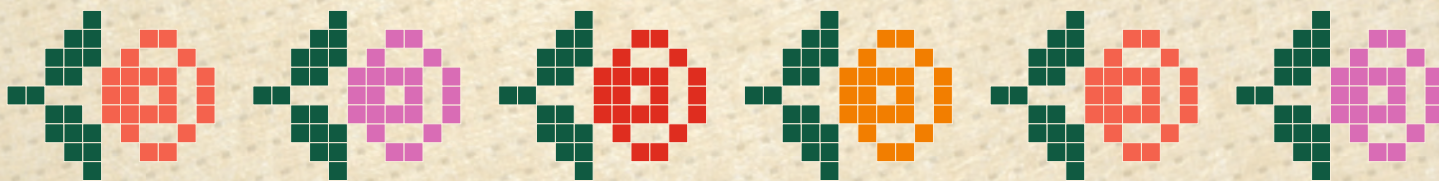




Corduneanu Aneta, cl. a IV-a



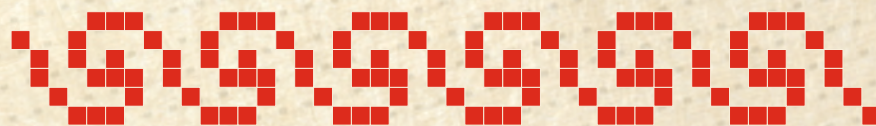
Sochiriac Emilia, cl. a IV-a



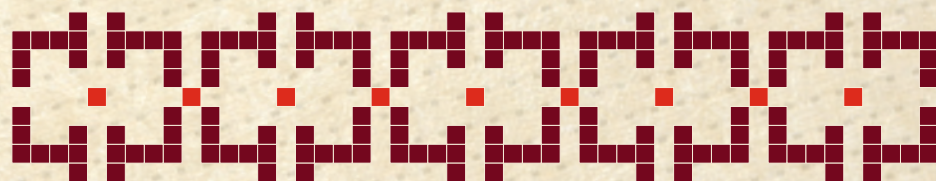




Ababei Viorica, cl. a IV-a

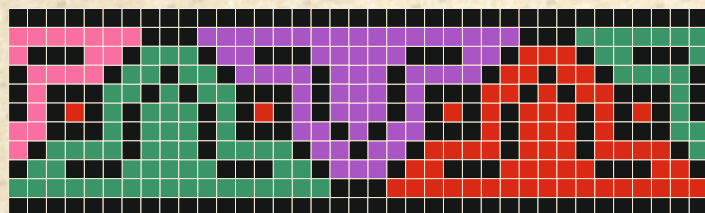


Corduneanu Aneta, cl. a IV-a

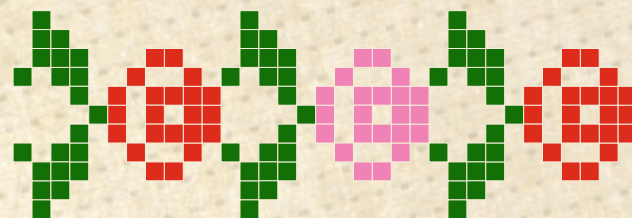
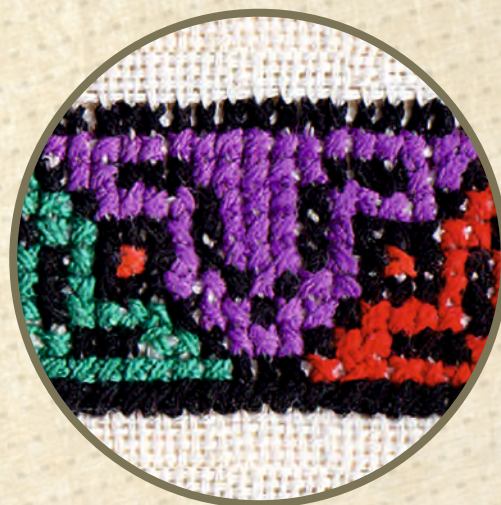


Constantin Maria, cl. a IV-a

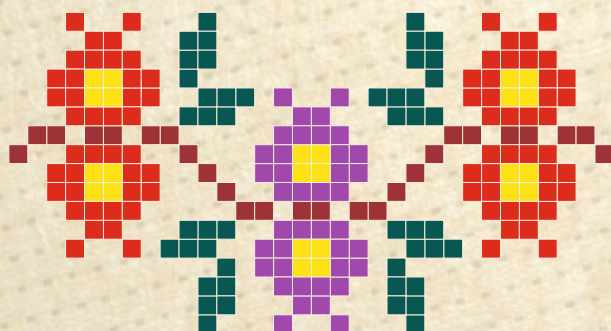




Horomnea Angela, cl. a IV-a



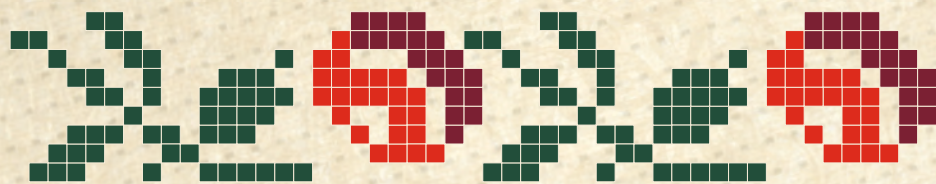
Radu Adriana, cl. a IV-a



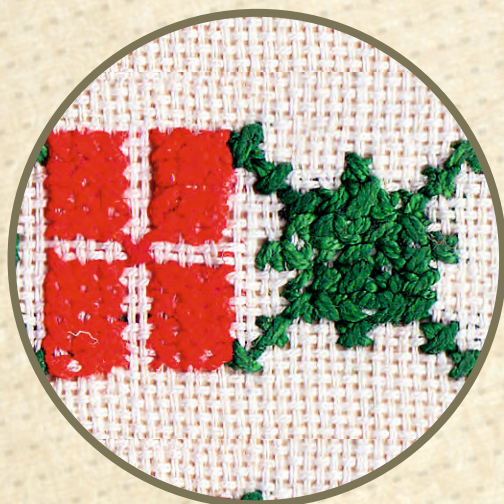
Gheorghită Lucica, cl. a IV-a



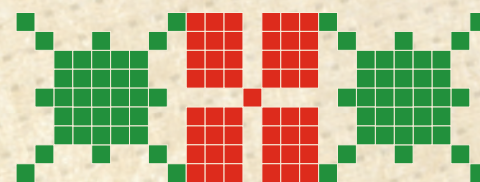




Gheorghiță Lucica, cl. a IV-a



Radu Adriana, cl. a IV-a



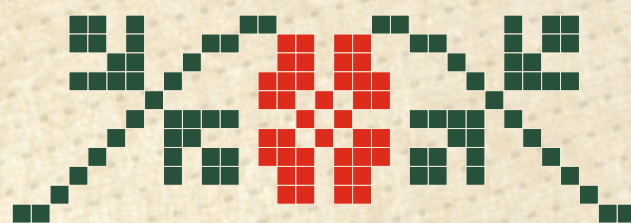
Hințescu Dorica, cl. a IV-a



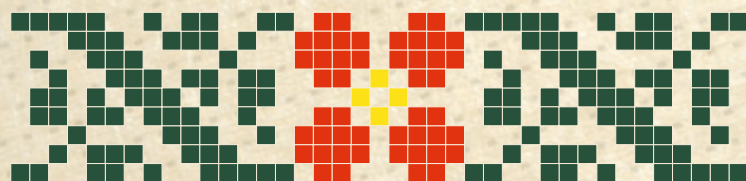




Lupușoru Doina, cl. a IV-a



Stărică Dorica, cl. a IV-a



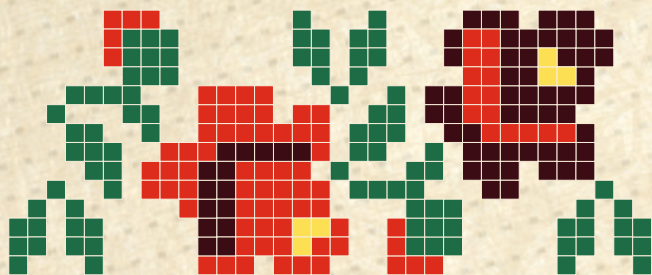
Gheorghiuța Lucica, cl. a IV-a



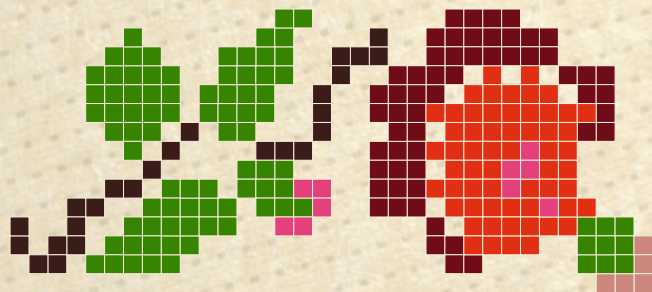




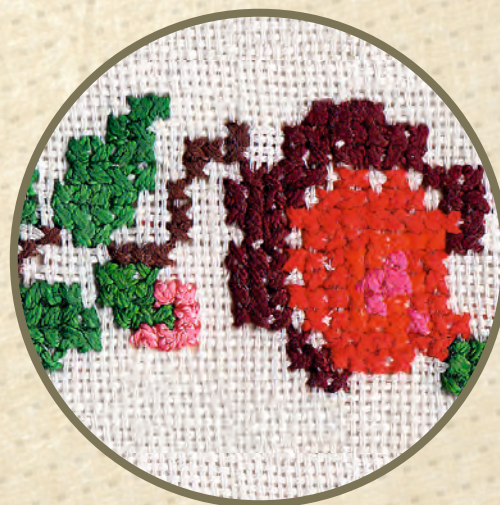
Stărică Dorica, cl. a IV-a



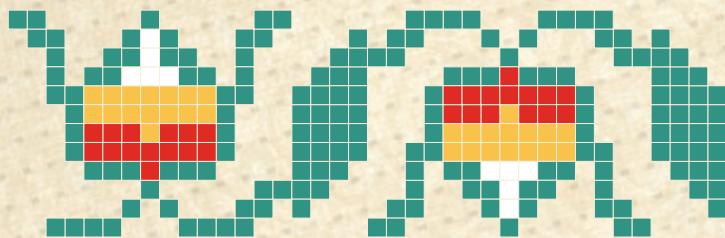
Hințescu  
Dorica, cl. a IV-a



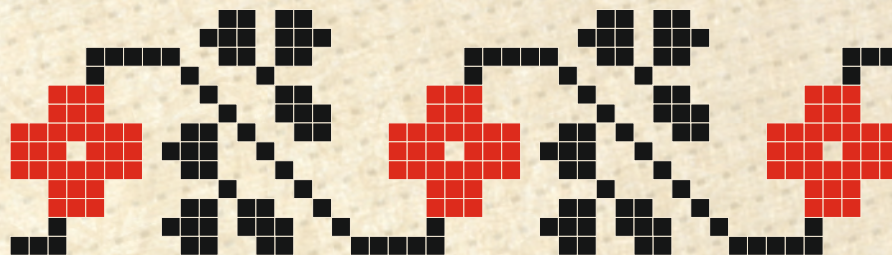
Stărică Dorica, cl. a IV-a



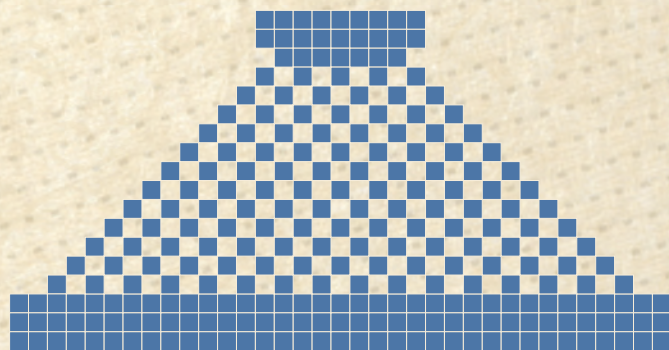
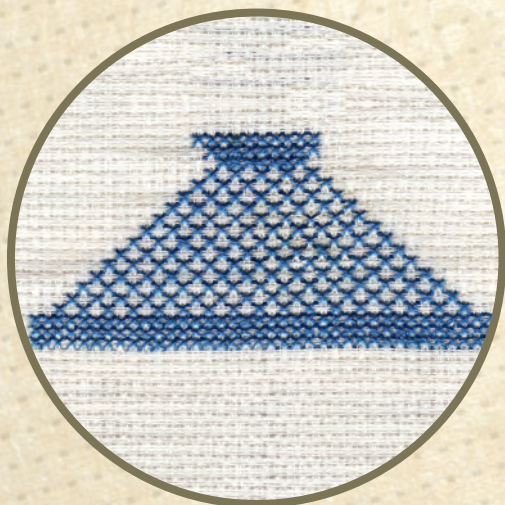
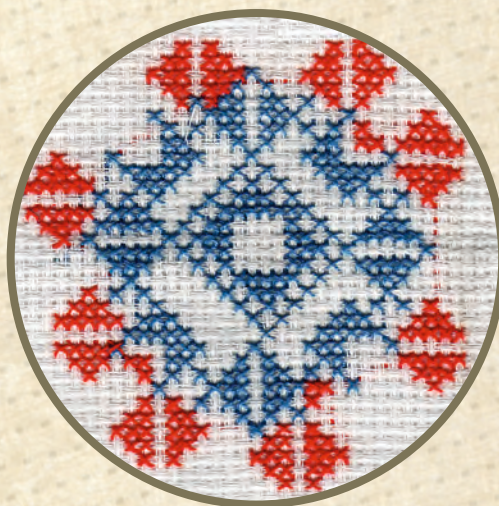
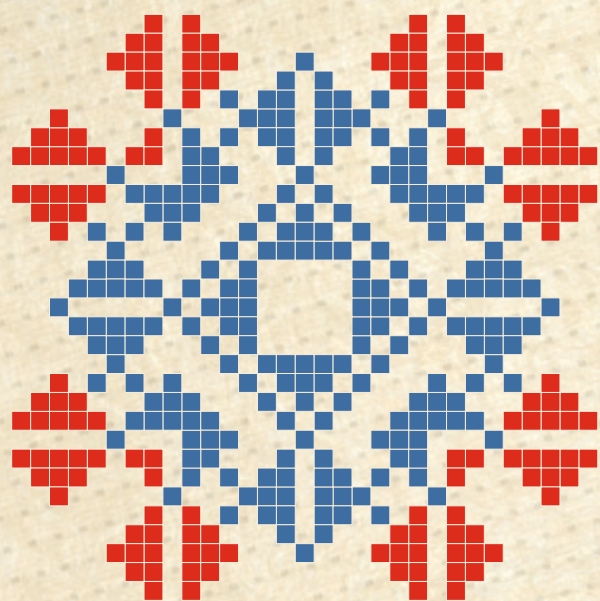




Horomnea Angela, cl. a IV-a













Tipar executat la Tipografia PIM  
Iași 2019









ISBN 978-606-13-5449-8

